

القاهرة في ٢٠١٧/١١/١٣

السادة / البورصة المصرية
" إدارة الأقسام "

تحية طيبة وبعد ...

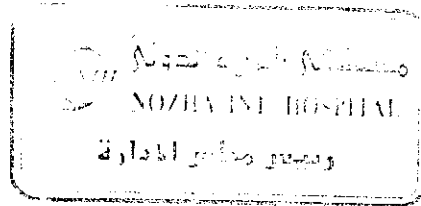
مرسل لسيداتكم المركز المالي الخاص بشركة مستشفى النزهة الدولي المنعقد عن

الربع الثالث المنتهي في ٢٠١٧/٩/٣٠ .

وتفضلوا بقبول فائق الاحترام ...

مسئول علاقات المستثمرين

محاسب / صلاح محمد مرسى



مشيرة ❁

شركة مستشفى النزهة الدولى
" شركة مساهمة مصرية "
القوائم المالية الدورية عن الفترة المالية
من ١ يناير ٢٠١٧ حتى ٣٠ سبتمبر ٢٠١٧
وتقرير الفحص المحدود عليها

<u>الصفحة</u>	<u>المحتويات</u>
--	تقرير الفحص المحاسبي
١	قائمة المركبات المسجلة الى
٢	قائمة الدخل
٣	قائمة الدخل الشامل
٤	قائمة التغيرات في حقوق الملكية
٥	قائمة التدفقات النقدية
٢٣-٦	الايضاحات المتممة للقوائم المالية

تقرير فحص محدود للقوائم المالية الدورية

تقرير الفحص المحدود إلى السادة أعضاء مجلس الإدارة
شركة مستشفى الزهراء الدولي (ش.م.م)

المقدمة

قمنا بأعمال الفحص المحدود للقوائم المالية المرفقة لشركة مستشفى الزهراء الدولي (ش.م.م) والسابق تأسيسها في ضوء احكام قانون الاستثمار وتعديلاته وهي شركة مقيدة اسهمها بسوق الاوراق المالية المصرية وتتمثل هذه القوائم في المركز المالي في ٣٠ سبتمبر ٢٠١٧ وكذا قوائم الدخل والدخل الشامل والتغيرات في حقوق الملكية والتدفقات النقدية المتعلقة بها عن التسعة اشهر المنتهية في ٣٠ سبتمبر ٢٠١٧ ، وملخصاً للسياسات المحاسبية الهامة وغيرها من الايضاحات المتعلقة الأخرى ، والإدارة هي المسئولة عن إعداد هذه القوائم المالية الدورية والعرض العادل والواضح لها طبقاً لمعايير المحاسبة المصرية وتنحصر مسئوليتنا في ابداء إستنتاج على القوائم المالية الدورية في ضوء فحصنا المحدود لها .

نطاق الفحص المحدود

قمنا بفحصنا المحدود طبقاً للمعيار المصري لمهام الفحص المحدود رقم (٢٤١٠) " الفحص المحدود للقوائم المالية الدورية لمنشأة والمؤدى بمعرفة مراقب حساباتها " يشمل الفحص المحدود للقوائم المالية الدورية عمل استفسارات بصورة أساسية من أشخاص مسئولين عن الأمور المالية والمحاسبية ، وتطبيق إجراءات تحليلية ، وغيرها من إجراءات الفحص المحدود ، ويقل الفحص المحدود جوهرها في نطاقه عن عملية مراجعة تتم طبقاً لمعايير المراجعة المصرية ، وبالتالي لايمكننا الحصول على تأكيد بأننا سنصبح على دراية بجميع الأمور الهامة التي قد يتم اكتشافها في عملية مراجعة ، وعليه فنحن لا نبدي رأى مراجعة على هذه القوائم المالية .

الاستنتاج

وفي ضوء فحصنا المحدود لم ينمُ إلى علمنا ما يجعلنا نعتقد أن القوائم المالية الدورية المرفقة لا تعبر بعدالة ووضوح في جميع جوانبها الهامة عن المركز المالي للشركة في ٣٠ سبتمبر ٢٠١٧ وعن أدائها المالي وتدفقاتها النقدية عن التسعة أشهر المنتهية في ذلك التاريخ طبقاً لمعايير المحاسبة المصرية .

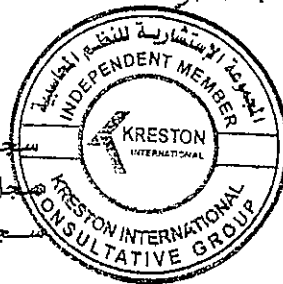
القاهرة في ١٣ / ١١ / ٢٠١٧



احمد ممدوح فرج

سجل المحاسبين والمراجعين رقم (٦٨٢٢)
سجل الهيئة العامة للرقابة المالية رقم (١٢٦)
سجل البنك المركزى المصرى رقم (١٢٥)

IFAB | Kreston International



- تقرير الفحص المحدود (مرفق).

- الإيضاحات المرفقة من صفحة رقم (٦) إلى صفحة رقم (٢٣) متممة للقوائم المالية .

أ. د / محمد بيومي سمور

محاسب / احمد رضا عجمی

صفحة ١ من ٢٣

عن الثلاثة اشهر المنتهية في		عن التسعة اشهر المنتهية في		
٢٠١٦/٩/٣٠	٢٠١٧/٩/٣٠	٢٠١٦/٩/٣٠	٢٠١٧/٩/٣٠	
<u>جنيه مصري</u>	<u>جنيه مصري</u>	<u>جنيه مصري</u>	<u>جنيه مصري</u>	صافي ارباح الفتره بعد الخصم والضرائب
٧ ٢٩٦ ٧٠٩	١٠ ٥٥٢ ٣٠٢	٢٣ ٤٣٩ ١٧٢	٢٥ ٣٥٢ ٤٢٣	المدخل الشامل الاخير
--	--	--	--	اجمالي المدخل الشامل عن الفتره
٧ ٢٩٦ ٧٠٩	١٠ ٥٥٢ ٣٠٢	٢٣ ٤٣٩ ١٧٢	٢٥ ٣٥٢ ٤٢٣	

- تقرير الفحص المحدود (مرفق).

- الإيضاحات المرفقة من صفحة رقم (١) إلى صفحة رقم (٢٣) متممة للقوائم المالية.

شركة مستشفى الزهراء الدولي "ش.م.م."

قائمة التغيرات في حقوق الملكية عن الفترة المالية المنتهية في ٣٠ سبتمبر ٢٠١٧

	رأس المال	احتياطي	احتياطي	أرباح	أرباح	الإجمالي
	المصدر والمدفوع	قانوني	عام	مرحلة	الفترة	
الرصيد في ١/١/٢٠١٦	٣٠.٠٠٠.٠٠٠	٨٧٨.٧٨٢	١.٠٠٠.٠٠٠	٤٤١.٧٥٥	٢٠.٠١٠.٧٥٢	٧٨٦.٥٠٩
توزيعات أرباح عام ٢٠١٥	٦.٠٠٠.٠٠٠	--	--	--	(٧٣.٠٧٦)	(٣٠.٣٨)
الأرباح المحتجزة	--	--	--	٣١.٨٤٧	(٣١.٨٤٧)	--
صافي أرباح الفترة بعد الضرائب	--	--	--	--	١٨١.٦٣٤	١٨١.٦٣٤
المحصول للاحتياط القانوني	--	٨١٦.٣٤١	--	--	(٨١٦.٣٤١)	--
الرصيد في ٩/٣٠/٢٠١٦	٣٦.٠٠٠.٠٠٠	٦٩٤.١٢١	١.٠٠٠.٠٠٠	٧٥٧.٠٣٧	٥٥٦.٥٦١	١١٧.٠٧٨
الرصيد في ١/١/٢٠١٧	٣٦.٠٠٠.٠٠٠	٦٧٠.٨١١	١.٠٠٠.٠٠٠	٧٥٧.٠٣٧	٣٦٨.٨١١	١٨٣.٦٥١
المحصول للاحتياط القانوني عن تعديل الأرباح المحتجزة	--	٢٤.٦٧٨	--	(٢٤.٦٧٨)	--	--
توزيعات أرباح عام ٢٠١٦	٧٢.٠٠٠.٠٠٠	--	--	--	(٧٧٧.٤٥١)	(٧٧٧.٤٥٠)
الأرباح المحتجزة	--	--	--	٦٨٧.٦٧٨	(٦٨٧.٦٧٨)	--
صافي أرباح الفترة بعد الضرائب	--	--	--	--	٨١٣.٢٥١	٨١٣.٢٥١
المحصول للاحتياط القانوني	--	١٣٨.٥٢٨	--	--	(١٣٨.٥٢٨)	--
الرصيد في ٩/٣٠/٢٠١٧	٤٣٢.٠٠٠.٠٠٠	٨٠٩.٤٣٩	١.٠٠٠.٠٠٠	٣٨١.٣١٦	١٧١.٨١٧	١.٣٦.٩٦٠

- تقرير الفحص المحدود (مرفق).

- الإيضاحات المرفقة من صفحة رقم (١٦) إلى صفحة رقم (٢٣) متممة للقوائم المالية.

عن التسعة أشهر المنتهية في		إيضاح رقم	
٢٠١٦/٩/٣٠	٢٠١٧/٩/٣٠		
جنيه مصري	جنيه مصري		
٣٠ ٣٠٠ ٣٤٢	٣٢ ٦٨٩ ١٠٧	(٢٧)	التدفقات النقدية من أنشطة التشغيل
٤ ٥٥٥ ٨٩٧	٤ ١٣٦ ٤٤٧	(٥٠٣)	صافي أرباح الفترة قبل الضرائب
٢٠٠ ٠٠٠	-		تعديلات لتسوية صافي الربح مع التدفقات
(٦ ٢٥٧)	(٨١ ٦٢١)	(٢٧)	النقدية من أنشطة التشغيل
(١ ٣٤٦ ٤٣٦)	(٢ ٤٨٧ ٦٢٦)	(٢٧)	إهلاك أصول ثابتة وغير ملموسة
٣٣٧٠٣ ٥٤٦	٣٤ ٢٥٦ ٣٠٧		مخصصات مكونة خلال الفترة
(٨٤ ١٥٣)	(٦٥٠٣ ٤٥٤)	(٢٧)	أرباح رأس مال
(٢ ٦٧٢ ٣٣٩)	(٣ ٣٥١ ٧٥١)	(٢٧)	فوائد دائنة محتسبة
٦٠١ ٨٢٦	٣٦٣ ٦١١	(٢٧)	التغير في رصيد المخرزون
٨٣٢ ٩٧٨	٣٠٧٥ ١١٤	(٢٧)	التغير في رصيد العملاء وأوراق القبض
-	(٣٢٠ ٨٤١)		التغير في أرصدة المدينون والمصرفيات المقدمة
(٤ ٤٣٦ ٢٨٠)	(٥ ١٩٥ ١٤٥)	(٢٧)	التغير في رصيد الموردين وأوراق الدفع
(٢ ٧٩٢ ٢١٥)	(٢ ٦٤٧ ١٧٥)	(٢٧)	مخصصات تسامح استخدماها
٣٢٥ ٤٠٢	(٦٦٤ ٦٣٧)	(٢٧)	سداد الضرائب الدخيلة المستحقة عن العام السابق
١ ٤٣٦ ٥٥٢	٢ ٦٠٦ ٩٤٩	(٢٧)	سداد تحت حساب ضرائب الفترة
٢٦ ٩١٥ ٣١٧	٢١ ٦١٨ ٩٧٨		التغير في أرصدة الدائنون والمصرفيات المستحقة
(٣٠ ٠٢٨ ٢٨١)	(١٩ ٣٧١ ٠٨٤)	(٢٧)	فوائد دائنة محصاة له
٨٧ ٨١١	٩٣ ٢٢٩	(٢٧)	صافي النقدية المتاحة من أنشطة التشغيل
(٢٩ ٩٤٠ ٤٧٠)	(١٩ ٢٧٧ ٨٥٥)		التدفقات النقدية من أنشطة الاستثمار
(٣ ١٦٨ ٠٣٨)	(٤ ٠٥٦ ٨٨٨)	(٢٧)	مدفوعات لشراء أصول ثابتة ومشروعات تحت التنفيذ
(٣ ١٦٨ ٠٣٨)	(٤ ٠٥٦ ٨٨٨)		مقبوضات من بيع أصول ثابتة
(٦ ١٩٣ ١٩١)	(١ ٧١٥ ٧٦٥)		صافي النقدية المستخدمة في أنشطة الاستثمار
٤٢ ٣٤٥ ٩٧٤	٤١ ٤٩٠ ٧٧٥	(١٠)	التدفقات النقدية من أنشطة التمويل
٣٦ ١٥٢ ٧٨٣	٣٩ ٧٧٥ ٠١٠	(١٠)	توزيعات أرباح مدفوعة
			صافي النقدية المستخدمة في أنشطة التمويل
			صافي النقدية وما في حكمها المستخدمة المتاحة خلال الفترة
			النقدية وما في حكمها في بداية الفترة
			النقدية وما في حكمها في نهاية الفترة

- تقرير الفحص المحدود (مرفق).

- الإيضاحات المرفقة من صفحة رقم (٦) إلى صفحة رقم (٢٣) متممة للقوائم المالية.

(١) نبذة عن الشركة :

بموجب قرار وزير الاقتصاد والتجارة الخارجية رقم ٥٦٨ لسنة ١٩٨٥ تم تأسيس شركة مستشفى الزهراء الدولي " شركة مساهمة مصرية " في ظل احكام القانون رقم ٤٣ لسنة ١٩٧٤ المعدل بالقانون رقم ٢٣٠ لسنة ١٩٨٩ والمعدل بالقانون رقم ٨ لسنة ١٩٩٧ والمعدل بالقانون رقم ٧٢ لسنة ٢٠١٧ ولائحته التنفيذية بشأن الاستثمار وذلك في ١٩٨٦/٦/٢٩ ، وتم قيدها في هذا التاريخ بمكتب سجل تجارى القاهرة تحت رقم ٢٤١٢٩٧ ، والشركة مفتوح لها ملف ضريبي تحت رقم ٥/ ٢٦/ ٥٣١ بمأمورية ضرائب الاستثمار ، وقد تحدد عمر الشركة ب ٢٥ سنة تبدأ من تاريخ قيدها بالسجل التجارى ، و تم مد عمر الشركة الى ٢٥ سنة أخرى تبدأ من ٢٠١١/٤/٤ الى ٢٠٣٦/٤/٣ والشركة مقيدة بالبورصة المصرية .

غرض الشركة :

إقامة مستشفى علاجي لتقديم الخدمات الصحية في التخصصات الطبية الآتية : أمراض باطنة - جراحة - أمراض نساء وولادة - أطفال - أمراض نفسية وعصبية - حميات - عظام - عيون - علاج طبيعي - وحدة أبحاث أنف وأذن وحنجرة - وحدة كلى صناعية - العناية المركزة - الأشعة - معمل الأبحاث - بنك الدم .

مجلس الادارة :

يتكون مجلس الادارة من تسعة اعضاء ، ومدة دورة المجلس ثلاث سنوات ، واخر تشكيل لمجلس الادارة تم بالجمعية العامة العادية المنعقدة في ٢٠ / ٢٠١٥/٣ كان النحو التالي :

أ. د / محمد بيومي سمور	" رئيس مجلس الادارة والعضو المنتدب "
أ. د / حسن الظاهر حسن	" عضو مجلس الادارة "
أ. د / محمد توفيق الرخاوي	" عضو مجلس الادارة "
أ. د / ابراهيم عبد الغنى رمضان	" عضو مجلس الادارة "
أ. د / على محمد صادق صبور	" عضو مجلس الادارة "
أ. د / حازم محمد بيومي سمور	" عضو مجلس الادارة "
أ. د / احمد أنور النورى	" عضو مجلس الادارة "
أ. د / محمد ياسر عبد العاطى	" عضو مجلس الادارة "
أ. د / محسن محمد محمود قطب	" عضو مجلس الادارة "

مركز الشركة :

مركز الشركة ومحلها القانوني في مصر الجديدة - بمدينة القاهرة - خلف مساكن شيراتون - مطار القاهرة .

تاريخ اعتماد القوائم المالية :

تم اعتماد القوائم المالية من مجلس إدارة الشركة في ١١ / ١١ / ٢٠١٧ .

(٢) أهم السياسات المحاسبية المطبقة :

تم إعداد القوائم المالية طبقا لمعايير المحاسبة المصرية الصادرة بقرار وزير الاستثمار رقم ١١٠ لسنة ٢٠١٥ وفي ضوء القوانين واللوائح المصرية السارية

- يتم اتباع السياسات المحاسبية المطبقة في أحدث قوائم مالية سنوية.

- فيما يلى بيان بأهم السياسات المحاسبية المطبقة .

(١-٢) أسس القياس :

أعدت القوائم المالية على أساس التكلفة التاريخية أو القيمة العادلة في حدود ما تسمح به معايير المحاسبة المصرية والقوانين السارية

(٢-٢) عملة التعامل وعملة العرض :

تم عرض القوائم المالية بالجنيه المصرى والذي يمثل عملة التعامل للشركة .

(٣-٢) استخدام التقديرات والحكم الشخصي :

يتطلب اعداد القوائم المالية وفقا لمعايير المحاسبة المصرية قيام الإدارة بعمل تقديرات وافتراضات ، وتعتمد هذه التقديرات والافتراضات المتعلقة بها على الخبرة التاريخية وعوامل أخرى متنوعة تراها إدارة الشركة معقولة في ظل الظروف والاحداث الجارية ، حيث يتم بناء عليها تحديد القيم الدفترية للأصول والإلتزامات ، وقد تختلف النتائج الفعلية عن هذه التقديرات . وقد يحتاج التقدير الى مراجعته اذا حدث تغييرات في الظروف التي بناء عليها تم عمل التقديرات أو نتيجة للمعلومات الجديدة أو مزيد من الخبرات ، كما انها لا تعد تصحيحاً لأي خطأ ، ويتم الاعتراف بتأثير التغيير في التقديرات المحاسبية في الفترة التي تم فيها تغيير تلك التقديرات اذا كان التغيير يؤثر على الفترة فقط ، أما اذا كان التغيير يؤثر على الفترة التي تم فيها التغيير والفترات المستقبلية عندئذ تدرج هذه الفروق في الفترة التي تم فيها التغيير والفترات المستقبلية ، وفيما يلي أهم البنود المستخدم فيها هذه التقديرات والحكم الشخصي :

- تقييم الادوات المالية .
- اثبات الاصول والإلتزامات الضريبية المؤجلة .
- الإلتزامات المحتملة والمخصصات .

(٤-٢) ترجمة المعاملات بالعملة الأجنبية :

تمسك الشركة حساباتها بالجنيه المصري ، ويتم إثبات المعاملات بالعملة الأجنبية بالجنيه المصري وذلك طبقاً لأسعار الصرف السارية وقت التعامل وفي تاريخ المركز المالي :

- تترجم البنود ذات الطبيعة النقدية بعملة اجنبية باستخدام سعر الاقفال المعلن في تاريخ المركز المالي ، ويتم الاعتراف بفروق العملة الناتجة ضمن الارباح او الخسائر (قائمة الدخل) .
- تترجم البنود ذات الطبيعة غير النقدية والتي سجلت قيمتها بالتكلفة التاريخية بعملة اجنبية باستخدام سعر الصرف في تاريخ المعاملة ، حيث ان استخدام سعر الصرف السائد في تاريخ المعاملة في ترجمة البنود بالعملة الاجنبية ذات الطبيعة غير النقدية والتي يتم قياسها بالتكلفة التاريخية يعنى ترجمة المعاملات التي نشأت عنها ارصدة هذه البنود طبقاً لأسعار الصرف التاريخية التي كانت سائدة في تاريخ اجراء تلك المعاملات ، ومن ثم لا ينشأ فروق عمله عن ترجمة هذه البنود كما لو كانت الشركة لا تقوم باعادة ترجمتها في نهاية كل فترة من الفترات المالية اللاحقة لتاريخ الاعتراف الاولى بها .
- تترجم البنود ذات الطبيعة غير النقدية والتي سجلت قيمتها بالقيمة العادلة بالعمله الاجنبية باستخدام اسعار الصرف التي كانت سارية وقت تحديد القيمة العادلة .

(٥-٢) الأصول الثابتة وإهلاكاتها :

تثبت الأصول الثابتة بالتكلفة التاريخية وهي تتكون من سعر شراءه والتكلفة المباشرة المتعلقة به ، ويتم الاعتراف بها عندما يكون الاصل متاح للاستخدام وفي حالة ومكانة يصبح عليها قادر على التشغيل ، ويتم اهلاك الاصول الثابتة القابلة للاهلاك على أساس القسط الثابت ، وذلك على مدار العمر الانتاجي المقدر لكل نوع من انواع الاصول ، ويتم ادراجها بالقوائم المالية بعد خصم مجمع الاهلاك ومجمع الاضمحلال في قيم الاصول - إن وجد ، هذا ويتم بصفة دورية مراجعة المتبقى من العمر الانتاجي المقدر للاصول الثابتة مرة على الأقل سنوياً، وإذا اختلف المتبقى من العمر الانتاجي المقدر بشكل جوهري عن التقدير الاساسي فإن صافي القيمة الدفترية يتم اهلاكها على مدار العمر المتبقى بعد تعديله (ايضاح ٣-٢) - وفيما يلي بيان بالاعمار الانتاجية المقدرة لكل بند من بنود الاصول الثابتة وذلك لغرض حساب الاهلاك .

عدد السنوات	البند
	- مبانٍ وإنشاءات ومرافق :
٥٠	- مباني
١٠	- مصاعد
٨	- شبكة تليفون
٨	- إنذار حريق
	- أجهزة ومعدات :
١٠	- أجهزة ومعدات طبية
٨	- أجهزة ومعدات كهربائية
٨	- آلات ومعدات ميكانيكية
٨	- حاسبات آليّة
٤	- وسائل نقل وانتقال
	- أثاث ومعدات مكاتب :
١٧	- أثاث
١٠	- تجهيزات وديكورات
٣	- تركيبات وتجهيزات

- يتم تحميل قائمة الدخل بكامل إهلاكات الأصول الثابتة خلال الفترة .

- يتم الاعتراف بتكلفة إهلاك أحد مكونات الأصل ضمن تكلفة الأصل بعد إستبعاد تكلفة ذلك المكون عند تكبد الشركة لتلك التكلفة وذلك إذا ما كان من المحتمل تدفق منافع اقتصادية مستقبلية للشركة نتيجة هذا الإهلاك بشرط إمكانية قياس تكلفته بدرجة عالية من الدقة كما يتم رسملة النفقات اللاحقة التي تؤدي إلى تدفق المزايا المستقبلية للأصل ويمكن قياس تكلفتها بدقة .

(٦-٢) الإنخفاض في قيمة الأصول :-

- يتم دراسة القيمة الدفترية للأصول المملوكة للشركة في تاريخ المركز المالي (عدا المخزون والأصول الضريبية المؤجلة) لتحديد ما إذا كان هناك أي مؤشرات تدل على إنخفاض القيمة القابلة للاسترداد لهذه الأصول عن قيمتها الدفترية .
- يتم إثبات خسائر الإنخفاض في قيمة الأصول في حالة زيادة القيمة الدفترية للأصل أو وحدته المولدة للنقد عن قيمته الإستردادية ، ويتم إدراج خسائر الإنخفاض في قيمة الأصول بقائمة الدخل ويتم حساب مصروف الإهلاك السنوي للأصول الثابتة عن السنوات التالية على أساس القيمة المعدلة .

- تقوم إدارة الشركة بشكل دوري في تاريخ اعداد القوائم المالية بتقييم مدى وجود أي مؤشرات تدل على حدوث انخفاض في قيمة الخسائر السابق الاعتراف بها والتي نشأت عن تخفيض القيمة الدفترية للأصول في الفترات السابقة ، وفي حالة وجود مثل تلك المؤشرات يعاد تقدير قيمة الانخفاض ويتم عكس قيمة الانخفاض السابق تسجيله في الفترات السابقة بحيث لا تزيد القيمة الدفترية لهذه الأصول عن صافي قيمتها الدفترية الأصلية التي كانت ستأثر بالإهلاك إذا لم يتم تخفيض قيمتها .

(٧-٢) مشروعات تحت التنفيذ :

يتم قيد المبالغ التي يتم إنفاقها على إنشاء أو شراء أو اقتناء الأصول الثابتة ضمن بند مشروعات تحت التنفيذ بقائمة المركز المالي ، وعندما يصبح الأصل الثابت مؤهلاً للاستخدام يتم إضافة قيمته على حساب الأصول الثابتة على أن يبدأ إهلاك تكلفة الأصل اعتباراً من ذلك التاريخ ، ويتم تقييم المشروعات تحت التنفيذ في تاريخ القوائم المالية بالتكلفة ناقص الاضمحلال في القيمة في حالة حدوث انخفاض في قيمة المشروعات (ايضاح ٦-٢) .

(٨-٢) الأصول غير الملموسة :

يتم اثبات الأصول غير الملموسة بالتكلفة مخصوماً منها أي خسائر اضمحلال في قيمتها (إيضاح ٢-٦) ، هذا وتقوم الشركة بتقييم الأصول غير الملموسة الخاصة بها في تاريخ القوائم المالية ، وفي حالة اضمحلال القيمة القابلة للاسترداد عن قيمته الدفترية يتم تخفيض القيمة الدفترية بقيمة خسائر اضمحلال وتحمله على قائمة الدخل . ويتم استهلاك تكلفة برامج الحاسب الآلي المعترف بها كأصول غير ملموسة على مدار الفترة المتوقعة الاستفادة منها وهي عشر سنوات .

(٩-٢) المخزون :

تقاس قيمة المخزون على أساس التكلفة أو صافي القيمة البيعية أيهما أقل ، وتتضمن تكلفة المخزون كافة تكاليف الشراء التي تتحملها الشركة للوصول بالمخزون إلى حالته الراهنة ، وتتمثل صافي القيمة البيعية في سعر البيع المقدّر من خلال النشاط العادي مخصوماً منه التكلفة المقدرة للأستكمال بالإضافة إلى المصروفات البيعية التي تتطلبها عملية اتمام البيع ، ويتم تحديد تكلفة المنصرف من المخزون وفقاً لطريقة الوارد أولاً يصرف أولاً .

(١٠-٢) العملاء والمدينون :

يتم إدراج العملاء والمدينون بالقوائم المالية والتي لا تتضمن فوائد بالقيمة الاسمية مخصوماً منها أية مبالغ من المتوقع عدم تحصيلها وذلك بعد الاعتراف الأولي .

(١١-٢) النقدية وما في حكمها :

لاغراض اعداد قائمة التدفقات النقدية تتضمن النقدية وما في حكمها رصيد النقدية بالصندوق والبنوك والودائع تحت الطلب والاستثمارات قصيرة الاجل وعالية السيولة التي يمكن تحويلها بسهولة إلى مبالغ نقدية محددة على ان تكون امكانية تعرضها لمخاطر التغير في قيمتها ضئيل ، ويكون تاريخ استحقاق الاستثمار قصير الاجل خلال ثلاثة اشهر أو اقل .

(١٢-٢) المخصصات:

يتم الاعتراف بالمخصصات عند وجود إلتزام حال (قانوني أو حكومي) مستدل عليه من الظروف المحيطة نتيجة لحدث في الماضي ، ويكون من المتوقع أن يترتب عليه تدفق خارج للموارد الإقتصادية ، ويتم إستخدامها لسداد ذلك الإلتزام ، ويمكن عمل تقدير موثوق به لمبلغ الإلتزام - هذا ويتم مراجعة المخصصات في تاريخ المركز المالي وتعديلها (عند الضرورة) لظهور أفضل تقدير حالي .

(١٣-٢) الموردون والدائنون والمصروفات المستحقة :

يتم اثبات ارصدة الموردون والدائنون والمصروفات المستحقة بالقوائم المالية والتي لا تتضمن فوائد بالقيمة الاسمية المتوقع سدادها وذلك مقابل البضائع التي تم استلامها أو الخدمات التي تم الاستفادة منها .

(١٤-٢) توزيعات الأرباح:

يتم تسجيل توزيعات الأرباح كإلتزامات في الفترة المالية التي يتم فيها الإعلان عنها ، ويتم صرف توزيعات الأرباح على مساهمين الشركة عن طريق شركة مصر للمقاصة للإيداع والحفظ المركزي .

(١٥-٢) تكلفة الاقتراض :

- يتم اثبات تكلفة الاقتراض أو التسهيلات كمصروف وفقاً لاساس الاستحقاق.
- بالنسبة لتكاليف الاقتراض المتعلقة مباشرة باقتناء أو انشاء أصول ثابتة تكون مؤهلة للرسملة فيتم رسملتها على الأصول المتعلقة بها حتى تاريخ إعداد هذه الأصول للاستخدام ، هذا ويتم التوقف عن الرسملة عندما يتم الانتهاء من كل الأنشطة الجوهرية اللازمة لأعداد الأصول الثابتة المؤهلة للاستخدام في الغرض الذي انشئت من أجله .
- يتم الاعتراف بالقروض ذات الفائدة مبدئياً بالقيمة العادلة مطروحا منها تكلفة المعاملة ، وبعد الاعتراف المبدئي يتم ادراج القروض ذات الفائدة بالتكلفة المستهلكة مع ادراج اى فروق بين التكلفة والقيمة الاستردادية في قائمة الدخل خلال فترة الاقتراض على اساس سعر الفائدة الفعلي .
- لم تتحمل الشركة اية فوائد خلال الفترة .

(١٦-٢) تحقيق الإيراد :

- يتم الاعتراف بالإيرادات عن الخدمات الطبية عندما يمكن تقدير نتائج الخدمات بدقة كافية الى المدى الذي تم تنفيذه من هذه الخدمات حتى تاريخ القوائم المالية ، مع التوقع بشكل كبير لتدفق منافع اقتصادية ، مع امكانية القياس الدقيق لكل التكاليف التي تم تكبدها وكذلك اللازمة لاتمام الخدمة ، ويتم تحديد مستوى اتمام الخدمة عن طريق حصر الخدمات المنفذة .
- يتم الاعتراف بالإيراد من العوائد على أساس نسبة زمنيته ، أخذاً في الإعتبار معدل العائد المستهدف على الأصل .
- يتم الاعتراف بالإيرادات الأخرى على النحو التالي :
- إيرادات الكافيتريا بموجب الفواتير الصادرة عن تقديم المشروبات .
- إيراد الايجار يتمثل في قيمة الايجار المستحق للشركة عن تأجير اماكن للغير بمقر المستشفى المملوك لها .

(١٧-٢) المصروفات :

يتم الاعتراف بمصروفات التشغيل والمصروفات العمومية والادارية وتحميلها على قائمة الدخل وفقاً لاساس الاستحقاق .

(١٨-٢) الضريبة الدخلية والمؤجلة :

تتضمن ضريبة الدخل على ارباح أو خسائر العام كل من ضريبة الدخل والضريبة المؤجلة ، ويتم اثباتها بقائمة الدخل باستثناء ضريبة دخل العام المتعلقة ببنود حقوق الملكية والتي يتم اثباتها مباشرة ضمن حقوق الملكية – هذا ويتم اثبات ضريبة دخل العام على صافي الربح الخاضع للضريبة باستخدام سعر الضريبة الساري في تاريخ القوائم المالية ، ويتم الاعتراف بالضريبة المؤجلة والناشئة عن وجود بعض الفروق المؤقتة بسبب اختلاف الفترة الزمنية التي يتم فيها الاعتراف بقيمة الأصول والإلتزامات بين كل من الأسس الضريبية المطبقة وبين الأسس المحاسبية التي يتم إعداد القوائم المالية طبقاً لها ، وتحدد قيمة الضريبة المؤجلة طبقاً للطريقة المستخدمة والتي يتم على أساسها تسوية القيمة الحالية للأصول والإلتزامات ويؤخذ في الاعتبار الضريبة المؤجلة كأصل للشركة عند وجود احتمال قوى لاستخدام هذا الأصل لتخفيض الأرباح الضريبية المستحقة على الشركة عن السنوات المستقبلية ويتم تخفيض قيمة الضريبة المؤجلة المدرجة كأصل لدى الشركة بقيمة الجزء الذي لا يحقق منفعة ضريبية متوقعة خلال السنوات التالية .

(١٩-٢) الشركات التابعة والشقيقة :

الشركات التابعة :

هي الشركات التي تمتلك الشركة فيها بطريقة مباشرة أو غير مباشرة القدرة على التحكم في سياساتها المالية والتشغيلية ، وعادة يكون للشركة حصة ملكية تزيد عن نصف حقوق التصويت ويؤخذ في الاعتبار وجود تأثير وحقوق التصويت المستقبلية التي يمكن ممارستها أو تحويلها في الوقت الحالي عند تقييم ما إذا كان للشركة القدرة على السيطرة على الشركة .

الشركات الشقيقة :

هي الشركات التي تمتلك الشركة بطريقة مباشرة او غير مباشرة نفوذاً مؤثراً عليها ولكن لا يصل الى حد السيطرة ، وعادة يكون للشركة حصة ملكية من ٢٠% الى ٥٠% من حقوق التصويت ، هذا ولا توجد شركات تابعة او شقيقة للشركة كما ان الشركة لا تعد شركة تابعة لشركة اخرى .

(٢٠-٢) الاستثمارات :

(١-٢٠-٢) الإستثمارات في أوعية إدخارية :

هي إستثمارات تدر عائد محدد وتستحق الإسترداد بعد أكثر من عام.

(٢-٢٠-٢) استثمارات في شركات تابعة :

تثبت الاستثمارات في الشركات التابعة بالتكلفة عند الاستحواذ وفي حالة حدوث انخفاض في قيمة تلك الاستثمارات عن القيمة الدفترية لها ، يتم تعديل القيمة الدفترية بقيمة هذا الانخفاض ويدرج بقائمة الدخل وذلك لكل استثمار على حدة .

(٣-٢٠-٢) استثمارات متاحة للبيع :

تثبت الاستثمارات المتاحة للبيع بصفة عامة بالقيمة العادلة ، ويتم اثبات اثر التغير في القيمة العادلة سواء ربح او خسارة ضمن قائمة الدخل الشامل ، هذا ويتم اثبات الاستثمارات غير المدرجة ببورصة الاوراق المالية بطريقة يعتمد عليها .

(٢١-٢) المعاملات مع الاطراف ذوى العلاقة :

تتم المعاملات مع الاطراف ذوى العلاقة سواء كانت تلك الشركات تابعة اى تمتلك الشركة منها بطريقة مباشرة او غير مباشرة القدرة على التحكم في سياستها المالية والتشغيلية او شركات شقيقة تملك الشركة منها بطريقة مباشرة او غير مباشرة نفوذ لا يصل لحد السيطرة وعادة تكون الملكية فيها تتراوح بين ٢٠% الى ٥٠% بشروط معادلة لتلك السائدة في المعاملات الحرة - وخلال الفتره لا توجد معاملات مع الاطراف ذوى العلاقة .

(٢٢-٢) نظام معاشات العاملين :

تساهم الشركة في نظام التأمينات الاجتماعية لصالح العاملين بها طبقاً لقانون التأمينات الاجتماعية رقم ٧٩ لسنة ١٩٧٥ وتعديلاته ، وتحمل الشركة هذه المساهمة على قائمة الدخل طبقاً لأساس الاستحقاق ويقتصر إلتزام الشركة على قيمة تلك المساهمة .

(٢٣-٢) الاحتياطي القانوني :

طبقاً للنظام الأساسي للشركة فإنه يتم إستقطاع ١٠% من صافي الأرباح للاحتياطي القانوني ، وعليها أن تتوقف عن هذا الاستقطاع عندما يبلغ الاحتياطي القانوني ٥٠% من رأس المال المصدر. وهذا الاحتياطي غير قابل للتوزيع إلا في الحالات التي نص عليها القانون ، ومتى نقص الاحتياطي تعين العودة إلى الاقتطاع .

(٢٤-٢) التغيير في السياسات المحاسبية والأخطاء :

(٢٤-٢-١) التغييرات في السياسات المحاسبية :

- تقوم الشركة بتغيير السياسة المحاسبية في حالة طلب أى معيار أو تفسير هذا التغيير على أن يؤدي هذا التغيير إلى قوائم مالية تقدم معلومات موثوق بها وأكثر مناسبة عن تأثير المعاملات والأحداث الأخرى على المركز المالي أو الأداء المالي أو التدفقات النقدية للشركة .
- تقوم الشركة بالمحاسبة عن أى تغيير في السياسة المحاسبية ينشأ نتيجة التطبيق الأولى لأى معيار أو تفسير طبقاً للأحكام الانتقالية المحددة إن وجدت في هذا المعيار أو ذاك التفسير ، وعندما لا يتضمن أحكام انتقالية محددة تطبق على هذا التغيير أو عندما تقوم الشركة بتغيير سياسة محاسبية طوعية يكون من الضروري أن تقوم بتطبيق التغيير بأثر رجعى ، على أن تقوم الشركة بتسوية رصيد أول المدة لأى بند من بنود حقوق الملكية قد تأثر بذلك ، وذلك عن أقرب مدة سابقة يتم عرضها ، وكذلك مبالغ المقارنة الأخرى المفصّل عنها عن كل فترة سابقة يتم عرضها كما لو كانت السياسة المحاسبية يتم تطبيقها بصفة مستمرة ، إلا في حالة تعذر تحديد التأثيرات الخاصة بالفترة أو تعذر تحديد التأثير المتجمع للتغيير ، وتقوم الشركة أيضاً بعمل تسوية لمطابقة رصيد أول المدة الخاص بكل بند من بنود حقوق الملكية قد تأثر عن هذه الفترة .

(٢٤-٢-٢) الأخطاء :

- قد تنشأ الأخطاء في الاعتراف بينود القوائم المالية أو في عرضها أو الإفصاح عنها ، ويتم تصحيح أخطاء الفترة الحالية المتوقعة التي يتم اكتشافها في هذه الفترة قبل اعتماد إصدار القوائم المالية ، إلا أن الأخطاء الهامة قد لا تكتشف أحياناً حتى الفترة التالية ، وعند اكتشافها يتم تصحيح أخطاء الفترات السابقة ضمن معلومات المقارنة من خلال إعادة إثبات مبالغ المقارنة عن الفترة أو الفترات السابقة المعروضة التي حدث بها الخطأ ، أو إذا كان الخطأ حدث قبل أقرب فترة سابقة معروضة يتم تعديل الأرصدة الافتتاحية للأصول والإلتزامات وحقوق الملكية.
- يتم تصحيح أخطاء الفترة السابقة بإعادة الإثبات بأثر رجعى ، وفي حالة تعذر تحديد تأثير الأخطاء المحددة للفترة على معلومات المقارنة لمدة أو لمدد سابقة يتم عرضها ، تقوم الشركة بإعادة إثبات أرصدة أول المدة للأصول والإلتزامات وحقوق الملكية عن أقرب فترة يمكن فيها إجراء إعادة الإثبات بأثر رجعى وفي حالة تعذر تحديد التأثير التراكمي للخطأ في بداية الفترة الحالية على جميع الفترات السابقة ، تقوم الشركة بإعادة إثبات معلومات المقارنة لتصحيح الخطأ بأثر لاحق في أقرب تاريخ ممكن .

(٢٥-٢) قائمة التدفقات النقدية :

يتم اعداد قائمة التدفقات النقدية وفقاً للطريقة غير المباشرة الموضحة بمعيار المحاسبة المصري رقم (٤) .

الإيضاحات المتممة للقوائم المالية في ٣٠ سبتمبر ٢٠١٧

(٣) الأصول الثابتة :

فيما يلي بيان ما تم على الأصول الثابتة من إضافات واستيعادات وإهلاكات خلال الفترة المالية المنتهية في ٣٠/٩/٢٠١٧ :

بيان	أراضي	مباني وإنشاءات	أجهزة ومعدات	حاسبات اليه	وسائل نقل وانتقال	أثاث ومعدات مكاتب	تركيبات وتجهيزات	الإجمالي
تكلفة الأصل فـ ١/١٧/٢٠١٧	٣٩٦٥٤٣	٣٦١٢٠٩٠	٦٧٢٩٦٠٤٥	١٩٣٩٥١٩	٥٠١٥١٣	٥٢٥٥٦٨٥	٦٠٩٦٠٧٢	٩٥٠٩٧٤٦٧
الإضـافات خـلال الفـترة	٣٦٣٤٣٩٣٢	٧٨٢٣١٤٧	٣٩٩٧٩٠٧	٣٩٧٨٤٧	--	٢٠٦٨٥٩	٤١٢٥	٤١٩٢١٤٨
الاستيعادات خـلال الفـترة	--	--	(٩١١١٥٣)	(٢٠١٠)	--	(٦٥٢٩)	(٦٩٣٠)	(٩٩٢٦٢٢)
إجمالي التكلفة فـ ٣٠/٩/٢٠١٧	٣٦٧٤٠٤٧٥	٧٦٤٣٥٦١	٧٠٣٨٢٧٩٦	٢٣٣٥٣٥٦	٥١٠٥١٠٣	٥١٠٦٥٣٥	٨٦١٣٦١٦	٣٥٨٦٢٦١٦
مجمـع الإهـلاك فـ ١/١٧/٢٠١٧	--	٦٧٥١٥٧٣	٦٧٥٠٩٤٣	٥١٠٥١٠٣	٧٨٦٧٧٤	٦٨١٧٠٧٨	٦٠٧٨٨٦	٣٧٥٥٠٥٨٥
قسـط الإهـلاك خـلال الفـترة	--	٢٦٩٢٣٠	٣٤٨٧٦٨٥	٧٦٠٧٩١	١٦١١١	٦٦١٧٨١	٣٥١٠	٨٥٧٥٤١
مجمـع الإهـلاك الاسـتيعادات	--	--	(٥٣٥٥٦٧)	(١٠٢٠)	--	(٦٥٢٩)	(٨٦٣٠)	(٤١٠٥١٦)
مجمـع الإهـلاك فـ ٣٠/٩/٢٠١٧	--	٦١٧٣٦٤	٦١٨٨٧٠٦٣	١٦٧٦٨١	٦٦٣٠٥	٦٠٧٨٦٩١	١٠٩٨٠٦	٨١١٧٩٦
صافي التكلفة فـ ٣٠/٩/٢٠١٧	٥٨٦٧٤٠٤٧٥	٦٤٨٢٤١٠	٣٤٨٦٩٥٠٨٠	٥٦٥٨١١	٣٤١١	٢٤٨٦٢٠٤١	٨٥٧٥٤١	٧٤٨٦٤٧٣٨
صافي التكلفة فـ ٣١/١٢/٢٠١٦	٣٩٦٥٤٣	١٠٤٤٠٥٠١	٦٥٦٧٨٦٤٥٦	١٦٣٧٧٧	٥٣٥١١	٢٤٤٧٥٣١	٦٧٨٩١	٣٧٧٩١٨٨٣

توزيع اهـلاك الفـترة :-

تم توزيع اهـلاك الفـترة وفقاً للعلاقة بين الأصول الثابتة والادارات المختلفة بالشركة حيث تم ادراج مبلغ ٣٨٣٨ ٣١٧ جنيه ضمن تكلفة الحصول على الارباد ومبلغ ٢٦٩ ٢٣٠ جنيه ضمن المصروفات العمومية والادارية .

(٤) مشروعات تحت التنفيذ :

. يتمثل هذا البند فيما يلي

٢٠١٦/١٢/٣١	٢٠١٧/٩/٣٠	
<u>جنيه مصري</u>	<u>جنيه مصري</u>	
٢٦٨٦٤٤٩٠	٣٢٥٠٠٠	- دفعات مقدمة لانشاء مشروع فرع التجمع الخامس
٢٠٤٠٠٠	٢٠٤٠٠٠	- دفعات مقدمة لتوريد برامج
--	٣٦١٩٢٤٧	- دفعات مقدمة لتوريد وتركيب تشيلر
٢٨٤١٤٢	١٧٨٠٠٠	- دفعات مقدمة لتوريد اصول اخرى
٩٩٢٨	٣١٦٣	- مخزون اصول ثابتة (*)
<u>٢٧٣٦٢٥٦٠</u>	<u>٤٣٢٩٤١٠</u>	

(*) يتمثل البند في قيمة اصول ثابتة تحت التأهيل في تاريخ المركز المالي .

وفيما يلي بيان الحركة التي تمت على البند خلال الفترة :

٢٠١٦	٢٠١٧	
<u>جنيه مصري</u>	<u>جنيه مصري</u>	
٦٣٢٠٧٢	٢٧٣٦٢٥٦٠	- رصيد بدايـــــــــة الفـــــــــتـــــــــرة
٢٨٧٦٣٤٨٥	١٤٦٥٧٢٥٠	- الاضـــــــــافات خـــــــــلال الفـــــــــتـــــــــرة
(٢٠٣٢٩٩٧)	(٣٧٦٩٠٤٠٠)	- المحول للاصول الثابتة وغير ملموسة خلال الفترة
<u>٢٧٣٦٢٥٦٠</u>	<u>٤٣٢٩٤١٠</u>	- رصيد نهايـــــــــة الفـــــــــتـــــــــرة

(٥) أصول غير ملموسة :

تتمثل الاصول غير الملموسة في قيمة برامج حاسبات الية ، وفيما يلي بيان الاضافات والاستهلاكات التي تمت على البند خلال الفترة :

٢٠١٦/١٢/٣١	٢٠١٧/٩/٣٠	
<u>جنيه مصري</u>	<u>جنيه مصري</u>	
١٣٧٦٨٠	٤٢٨٧٦٠	- التـــــــــكـــــــــلفـــــــــة فـــــــــي بدايـــــــــة الفـــــــــتـــــــــرة
٢٩١٠٨٠	--	- الإضـــــــــافات خـــــــــلال الفـــــــــتـــــــــرة
<u>٤٢٨٧٦٠</u>	<u>٤٢٨٧٦٠</u>	- التـــــــــكـــــــــلفـــــــــة فـــــــــي اخـــــــــر الفـــــــــتـــــــــرة
٦١٩٥٢	٩١٣٧٦	- مـــــــــجمـــــــــع الاســـــــــتـــــــــهـــــــــلاك فـــــــــي اول الفـــــــــتـــــــــرة
٢٩٤٢٤	٢٨٩٠٠	- اســـــــــتـــــــــهـــــــــلاك الفـــــــــتـــــــــرة
<u>٩١٣٧٦</u>	<u>١٢٠٢٧٦</u>	- مـــــــــجمـــــــــع الاســـــــــتـــــــــهـــــــــلاك فـــــــــي اخـــــــــر الفـــــــــتـــــــــرة
<u>٣٣٧٢٨٤</u>	<u>٣٠٨٤٨٤</u>	- صـــــــــافي القـــــــــيـــــــــمة فـــــــــي اخـــــــــر الفـــــــــتـــــــــرة

(٦) إستثمارات في أوعية إدخارية :

تتمثل في قيمة شراء عدد ٢٥٠ شهادة إستثمار بقناة السويس الجديدة قيمة كل منها ١٠٠٠ جنيه وتاريخ استرداد الشهادات هو ٢٠١٩/٩/١٦ ، وهذه الشهادات كانت تدر عائد سنوى ١٢ % ولكن تم زيادته الى ١٥,٥ % اعتباراً من ٣ / ١١ / ٢٠١٦ ، ويحصل العائد على اربعة اقساط كل ثلاث شهور .

(٧) المخزون :

يتمثل هذا البند فيما يلى :

٢٠١٦/١٢/٣١	٢٠١٧/٩/٣٠
جنيه مصري	جنيه مصري
٨٩٩٨٧٢٨	١٤٩٨٦٩٥٩
٩٢٦١٢٩	١٤٤١٣٥٢
<u>٩٩٢٤٨٥٧</u>	<u>١٦٤٢٨٣١١</u>

- ادوية وعقاقير ومسئوليات طبية
- قطع غيار ومواد ومهمات غير طبية

(٨) العملاء وأوراق القبض (بالصافي) :

يتمثل هذا البند فيما يلى :

٢٠١٦/١٢/٣١	٢٠١٧/٩/٣٠
جنيه مصري	جنيه مصري
٣٢٨٤٣...	٣٥٩٨٨١٩٦
--	٢.٦٥٥٥
(٢١.١٨٣٤)	(٢١.١٨٣٤)
<u>٣.٧٤١١٦٦</u>	<u>٣٤.٩٢٩١٧</u>

- رصيد العملاء
- أوراق القبض
- يخصم منه:
- إنخف فاض فلى العملاء (*)

(*) تم تقدير الانخفاض في العملاء وفقاً لدراسة الارصده المستحقة علي العملاء و اعمار الديون وكذلك تقرير المستشار القانونى للشركة .

(٩) مدينون ومصروفات مدفوعة مقدما :

يتمثل هذا البند فيما يلى :

٢٠١٦/١٢/٣١	٢٠١٧/٩/٣٠
جنيه مصري	جنيه مصري
١٨٨١١٩٨	١٢٩٧٦٨٦
٥٥٥٥٣	٥٥٥٥٣
٥٥.٤٥٦	٦٨٩٤٨٠
--	٥٣٤١٦
١٩٦٩٧٩٦	١٨٥٨٤٢٣
٥.٨٩٨	٧١٢٧١
٢١٨٤٦	٢.٩٨٤
<u>٤٥٢٩٧٤٧</u>	<u>٤.٤٦٨١٣</u>

- إيرادات مسـتحقة
- تأمينات لدى الغير (*)
- عهد وسلف العاملين (*)
- مـدينون مدفوعات مقدمـه
- شـيكات تحـصـيل
- مصـروفات مدفـوعة مقدما
- أرصـدة مدينـة أخـرى

(*) تم تخفيض بندي التأمينات لدى الغير ، وعهد وسلف العاملين في ٢٠١٧/٩/٣٠ بمبلغ ٢٠.٧٥٠ جنيه ، ٣١٤٥ على التوالى ، وهو نفس التخفيض في ٢٠١٦/١٢/٣١ ، وقد تم حساب الانخفاض في بنود المدينون والمصروفات المدفوعة مقدماً وفقاً لدراسة الارصده واعمارها في ضوء المواعيد المحددة سلفاً لتسويتها وكذلك تقرير المستشار القانونى للشركة .

(١٠) النقدية وما في حكمها :

يتمثل هذا البند فيما يلي :

٢٠١٦/١٢/٣١	٢٠١٧/٩/٣٠	
<u>جنيه مصري</u>	<u>جنيه مصري</u>	
٤٠.٣٥٤٧٦.	٣٨.٨٦٧٣٦٨	- حسابات جارئة بالبنوك - جنيه مصري
١١٣٦.١٥	٩.٧٦٤٢	- نقدية بالصندوق
<u>٤١.٤٩٠.٧٧٥</u>	<u>٣٩.٧٧٥.٠١٠</u>	

(١١) رأس المال :

(١٠-١١) هيكل رأس المال :

بلغ رأس المال المرخص به ٩٠ مليون جنيه ، وبناء على قرار الجمعية العامة غير العادية في ٢٠١٧/٣/٢٤ تم زيادة رأس المال المصدر والمدفوع بمبلغ ٧٢٠٠.٠٠٠ جنيه ليصبح ٤٣٢٠٠.٠٠٠ جنيه ، موزع على عدد ٧٢٠٠.٠٠٠ سهم قيمة كل منها ٦ جنيه للسهم ، وقد تم التأشير بذلك في السجل التجارى للشركة في ٢٠١٧/٤/٢٠.

(٢-١١) إدارة رأس المال :

تتمثل اهداف الشركة عند إدارة رأس المال فيما يلي :

- الإلتزام بالمتطلبات القانونية لرأس المال .
- حماية قدرة الشركة على الاستمرارية وتمكينها من الاستمرار في توليد عائد للمساهمين والاطراف الاخرى التى تتعامل مع الشركة بخلاف المساهمين .
- الحفاظ على قاعدة رأسمالية قوية تدعم النمو في النشاط .

(١٢) احتياطي قانوني :

- سبق ان صدرت تعليمات من مصلحة الضرائب في ٢٠١٦ مفادها اعتبار الضريبة الاضافية السابق سدادها مع الاقرار الضريبي عن عام ٢٠١٤ من التكاليف واجبة الخصم من الوعاء الضريبي وهو ما كان له الاثر على زياده الارباح المرحلة بمبلغ ٣٨٤٦٠٢ جنيه وهو ما تم ادراجه بميزانية ٢٠١٦ وارقام المقارنة لها - وقد تم تكوين احتياطي قانون بمبلغ ٣٨٤٦٠ جنيه وذلك بما يعادل نسبة ١٠% من هذه الارباح.

(١٣) إلتزام ضريبي مؤجل :

يتمثل هذا البند فيما يلي :

٢٠١٦/١٢/٣١	٢٠١٧/٩/٣٠	
<u>جنيه مصري</u>	<u>جنيه مصري</u>	
٢٠.٣٢١٤٤	١٨٩٨٦٢٦	- الإلتزام الضريبي اول الفتره
(١٣٣٥١٨)	٨٠.٨١١	- الضريبة عن فروق اهلاك الاصول الثابتة
<u>١٨.٩٨٦٢٦</u>	<u>١٩.٧٩٤٣٧</u>	- الإلتزام الضريبي اخر الفتره

تتمثل الإلتزامات الضريبية المؤجلة في الإلتزامات الضريبية المؤجلة الناتجة عن الفروق المؤقتة بين كلاً من إهلاك الأصول الثابتة طبقاً للأساس المحاسبي والأساس الضريبي ، هذا ولم يتم الاعتراف بالأصول الضريبية المؤجلة الناتجة عن الإنخفاض في العملاء ، نظراً لعدم وجود توقع كافي بتحقيق الشروط التى تمكن الشركة من الإستفادة من تلك الأصول الضريبية مستقبلاً.

(١٤) مخصص مطالبات :

يتمثل البند في قيمة الإلتزامات الحالية (القانونية أو الحكومية) المستدل عليها من الظروف المحيطة نتيجة أحداث في الماضي . ويكون من المتوقع ان يترتب على ذلك تدفق خارج للموارد الإقتصادية ، وفيما يلي بيان تلك المخصصات خلال الفتره .

٢٠١٧/٩/٣٠	مخصصات تم استخدامها	٢٠١٦/١٢/٣١	
جنيه مصري	جنيه مصري	جنيه مصري	
٣٥٠. . . .	--	٣٥٠. . . .	- تعويضات للعملاء
٢٨٣٧٠.٧	(٣٢٠. ٨٤١)	٦.٤٥٤٨	- مطالبات ضرائب
١٣٣١	--	١٣٣١	- مطالبات عمال
<u>٦٣٥.٠٣٨</u>	<u>(٣٢٠. ٨٤١)</u>	<u>٩٥٥٨٧٩</u>	

- وقد تم تقدير هذه المخصصات في ضوء الدراسات المعدة لذلك .

(١٥) الموردين واوراق الدفع :

يتمثل هذا البند فيما يلي :

٢٠١٦/١٢/٣١	٢٠١٧/٩/٣٠	
جنيه مصري	جنيه مصري	
١٣٦٣١.٥٤	١٦٧٣٥.٨٧	- الموردين
٣١٣٨٩٤	٤.٧٤٧٥	- أوراق الدفع
<u>١٣٩٤٤٩٤٨</u>	<u>١٧١٤٢٥٦٢</u>	

تتضمن اوراق الدفع شيكات محرره لموردين اصول ثابتة بلغت قيمتها في ٢٠١٧/٩/٣٠ مبلغ ١٢٢ ٥٠٠ جنيه ، ولا تتضمن ارصدة اوراق الدفع في ٢٠١٦/١٢/٣١ شيكات محررة لموردين اصول ثابتة .

(١٦) دائنون ومصروفات مستحقة :

يتمثل هذا البند فيما يلي :

٢٠١٦/١٢/٣١	٢٠١٧/٩/٣٠	
جنيه مصري	جنيه مصري	
٦١٨٩٣٨٤	٥٥٩٩٩٣٥	- اتعاب أطباء مستحقة
٢.٩٦٦٨٠	١٩٨٠.٧٤٠	- عملاء دفعات مقدمة
٣١٩٤٢٠	٣٢٥٩٩٤	- هيئة التأمينات الاجتماعية
١.٣٧.٨٢	١١٦٢٦٨٤	- تأمينات من الغير
١٧٢٦٨٩٠	١٦٨١٧٤٨	- مصروفات مستحقة
٧١٣.٢٢	٦٩٢١٩٧	- الخصم تحت حساب الضريبة
١٧٩٨٧٧٥	٤٤٥١١١	- دائن وشراء أصول ثابتة
٤٨.٥٥٤	٣٥٩٢٥٢	- صناديق الزمالة والجزاءات
٣١٩.٦٥	٣٦٤٣٦٣	- أجور معاملة امانات
٥٨١٩١	١٢٧٨١٦	- أرصدة دائنة أخرى
<u>١٤٧٣٩.٦٣</u>	<u>١٢٧٣٩٨٤٠</u>	

يتضمن التأمينات من الغير تأمينات محتجرة من الغير عن توريدهم لاصول ثابتة بلغت قيمتها في ٢٠١٧/٩/٣٠ مبلغ ٤٤٨ ٦٨٣ وفي المقابل كان رصيدها في ٢٠١٦/١٢/٣١ مبلغ ٤٢٩ ٦٠٥ .

(١٧) تكلفة الحصول على الايراد :

يتمثل هذا البند فيما يلي :

عن التسعة اشهر المنتهية في		عن الثلاثة اشهر المنتهية في	
٢٠١٧/٩/٣٠	٢٠١٦/٩/٣٠	٢٠١٧/٩/٣٠	٢٠١٦/٩/٣٠
جنيه مصري	جنيه مصري	جنيه مصري	جنيه مصري
- مواد (أدوية ومستلزمات طبية و مواد غير طبية)	٤٧٤٣٥ ٥٣٦	٣٤ ٠٩٧ ٣٦٧	١١ ٧٥٩ ٣٣٥
- أجور ومرتببات وما فى حكمها	١٤ ٦٦٢ ٧٥٢	١٣ ٦٠٦ ٤٣٣	٤ ٦٣٠ ٥٣٢
- اهلاكات أصول	٣ ٨٣٨ ٣١٧	٤ ٣٠٨ ٦٥٣	١ ٤٦٣ ٨٠٥
- مصروفات تشغيل (أتعاب أطباء ومصروفات أخرى)	٢٢ ١٩٨ ٠٥٦	١٨ ٤١١ ٥٥٥	٦ ١٢٤ ٥١٨
	٨٨ ١٣٤ ٦٦١	٧٠ ٤٢٤ ٠٠٨	٢٣ ٩٧٨ ١٩٠

(١٨) مصروفات عمومية وإدارية :

يتمثل هذا البند فيما يلي :

عن التسعة اشهر المنتهية في		عن الثلاثة اشهر المنتهية في	
٢٠١٧/٩/٣٠	٢٠١٦/٩/٣٠	٢٠١٧/٩/٣٠	٢٠١٦/٩/٣٠
جنيه مصري	جنيه مصري	جنيه مصري	جنيه مصري
- أجور ومرتببات وما فى حكمها	٣ ٦٦٥ ٦٨٨	٣ ٤٠١ ٦٠٨	١ ١٥٧ ٦٣٣
- اهلاكات أصول إدارية	٢٩٨ ١٣٠	٢٤٧ ٢٤٤	٨٦ ٤٠٧
- مواد و أدوات كتابية و مطبوعات	١ ٣٦٣ ٠٠٥	٩٣٥ ٥١١	٣٢٧ ٥٢٧
- مصروفات إدارية (صيانة ورسوم واشتراكات ومصروفات أخرى)	٢ ٢٢٠ ٩٢٣	١ ٦٤٥ ٣٤٥	٤٦٧ ٧٥٠
	٧ ٥٤٧ ٧٤٦	٦ ٢٢٩ ٧٠٨	٢ ٠٣٩ ٣١٧

(١٩) فوائد دائنة :

يتمثل هذا البند فيما يلي :

عن التسعة اشهر المنتهية في		عن الثلاثة اشهر المنتهية في	
٢٠١٧/٩/٣٠	٢٠١٦/٩/٣٠	٢٠١٧/٩/٣٠	٢٠١٦/٩/٣٠
جنيه مصري	جنيه مصري	جنيه مصري	جنيه مصري
- فوائد على الحسابات البنكية	٢ ٤١٨ ٤٣٠	١ ٣٠٧ ٦٤٨	٤١٧ ٨٨١
- عائد اتباع نظام السدفعات مقدمة	٤٠ ١٣٣	١٦ ٢٨٨	١٦ ٢٨٨
- عائد إستثمارات فى أوعية إدارية	٢٩ ٠٦٣	٢٢ ٥٠٠	٧ ٥٠٠
	٢ ٤٨٧ ٦٢٦	١ ٣٤٦ ٤٣٦	٤٤١ ٦٦٩

(٢٠) إيرادات أخرى :

يتمثل هذا البند في الآتي :

عن التسعة اشهر المنتهية في		عن الثلاثة اشهر المنتهية في	
٢٠١٧/٩/٣٠	٢٠١٦/٩/٣٠	٢٠١٧/٩/٣٠	٢٠١٦/٩/٣٠
جنيه مصري	جنيه مصري	جنيه مصري	جنيه مصري
- إيرادات كافيتريا وبوفيه	٩٣٢ ٨٦١	٥٧٤ ٢٦٥	٢١٦ ٢٥٧
- إيرادات دائنة	٩٢ ٢٩٠	١٠٧ ٠٠٠	٣٧ ٤٠٠
- غرامات تأخير محصل	٣٤ ٩٠١	١١٨ ٣٤١	٥١ ٥٤٤
- إيرادات أخرى متنوعة	١١ ٢٠٥	٩ ٣٧٧	٩ ١٥٣
	١ ٠٧١ ٢٥٧	٨٠٨ ٩٨٣	٣١٤ ٣٥٤

(٢١) نصيب السهم في الأرباح :

يتمثل هذا البند في الآتي:

عن التسعة اشهر المنتهية في		عن الثلاثة اشهر المنتهية في	
٢٠١٧/٩/٣٠	٢٠١٦/٩/٣٠	٢٠١٧/٩/٣٠	٢٠١٦/٩/٣٠
جنيه مصري	جنيه مصري	جنيه مصري	جنيه مصري
٢٥ ٣٥٢ ٤٢٣	٢٣ ٤٣٩ ١٧٢	١٠ ٥٥٢ ٣٠٢	٧ ٢٩٦ ٧٠٩
- صافي ارباح الفتره بعد الضرائب			
يخصم منها			
(١ ٩٨١ ٣٧٥)	(٦٧٥ ٠٠٠)	(٨٢٠ ٢٠٢)	(٢٢٥ ٠٠٠)
- نصيب العاملين فى الارباح			
(١ ٠٢٢ ٠٥٩)	(١ ٠١٧ ٦٦٦)	(٤٧٤ ٨٥٤)	(٣٣٩ ٢٢٢)
- مكافأة مجلس الادارة			
٢٢ ٣٤٨ ٩٨٩	٢١ ٧٤٦ ٥٠٦	٩ ٢٥٧ ٢٤٦	٦ ٧٣٢ ٤٨٧
- نصيب المساهمين فى الارباح			
٧ ٢٠٠ ٠٠٠	٧ ٢٠٠ ٠٠٠	٧ ٢٠٠ ٠٠٠	٧ ٢٠٠ ٠٠٠
- عـدد الاسـهم			
٣,١	٣,٠٢	١,٢٩	٠,٩٣
- نصيب السهم فى الارباح (*)			

* عند حساب نصيب السهم في الربح تم إستبعاد المقترح توزيعه على العاملين والإدارة بما يتوافق والمادة ٥٧ من النظام الاساسى للشركة والامر سيتم عرضه على الجمعية العامة للشركة للنظر في الاعتماد .

(٢٢) تسويات لاحتساب السعر الفعلى لضريبة الدخل :

يتمثل هذا البند في الآتي:

من ٢٠١٧/١/١	من ٢٠١٦/١/١	
حتى ٢٠١٧/٩/٣٠	حتى ٢٠١٦/٩/٣٠	
جنيه مصري	جنيه مصري	
٣٢ ٦٨٩ ١٠٧	٣٠ ٣٠٠ ٣٤٢	- الربح قبل ضريبة الدخل
٧ ٣٥٥ ٠٤٩	٦ ٨١٧ ٥٧٧	- ضريبة الدخل على الربح المحاسبي
		يضاف اليه :
(١٨ ٣٦٥)	٤٣ ٥٩٣	- ضريبة مصروفات غير قابلة للخصم
٧ ٣٣٦ ٦٨٤	٦ ٨٦١ ١٧٠	- ضريبة الدخل
%٢٢,٤	%٢٢,٦	- السعر الفعلى للضريبة

(٢٣) الموقف الضريبي :

أولاً : الضريبة على الدخل : تقوم الشركة بتقديم اقراراتها الضريبية في مواعيدها القانونية ، ووفقاً لأحكام قانون الضريبة على الدخل رقم ٩١ لسنة ٢٠٠٥ ولانتهته التنفيذية يتم الفحص بنظام العينة ، وفيما يلي موقف المأمورية التابع لها الشركة من فحص تلك الأقرارات :-

- السنوات من بداية النشاط حتى ٢٠٠٤ : تم الفحص والربط والسداد .
- عام ٢٠٠٥ : طبقا لقرار وزير المالية والكتاب الدوري رقم (٣) لسنة ٢٠١١ فإن الأقرار الضريبي لعام ٢٠٠٥ يعد ربطا للضريبة وفقا لحكم المادة ٨٩ من القانون رقم ٩١ لسنة ٢٠٠٥ ، وبالتالي تم وقف اية اجراءات فحص عام ٢٠٠٥ .
- السنوات ٢٠٠٩/٢٠٠٦ : لم تخطر الشركة انها ضمن عينة الفحص ، ووفقاً لأحكام قانون الضرائب على الدخل فقد سقطت تلك السنوات بالتقادم المنصوص عليه في القانون المدنى وبالاخطار بعناصر ربط الضريبة .
- سنة ٢٠١٠ : تم الفحص والربط و السداد .
- السنوات ٢٠١١ / ٢٠١٤ : تم الفحص والربط وجارى التسوية .
- سنة ٢٠١٥ : تم الاخطار بطلب الفحص وجارى تجهيز المستندات المطلوبة للفحص .
- سنة ٢٠١٦ : لم تخطر الشركة انها ضمن عينة الفحص.

ثانياً : الضريبة على الاجور والمرتبات : تلتزم الشركة بخصم الضريبة المستحقة على المرتبات في ضوء احكام قانون الضرائب على الدخل مع توريدها الى مصلحة الضرائب في المواعيد القانونية . وفيما يلي موقف الشركة من الفحص الضريبي :

- السنوات من بداية النشاط حتى ٢٠١٢ : تم الفحص والربط والسداد.
- السنوات من ٢٠١٣ حتى ٢٠١٦ : لم يصل الشركة طلب بالفحص.

ثالثاً : ضريبة الدمغة :

- السنوات من بداية النشاط حتى ٢٠٠٥ : تم الفحص والربط والسداد.
- السنوات من ٢٠٠٦ حتى ٢٠١٢ : الموضوع متداول باللجان الداخلية لإعادة الفحص .
- السنوات من ٢٠١٣ حتى ٢٠١٦ : تم الاخطار بطلب الفحص وجارى تجهيز المستندات المطلوبة للفحص.

رابعاً : الضريبة المخصومة من المنبع :

تقوم الشركة بتقديم النماذج الضريبية الربع سنوية في المواعيد المحددة قانونا .

(٢٤) الارتباطات الرأس مالية :

- هناك إتفاقيات وعقود قائمة في ٢٠١٧/٩/٣٠ لشراء اصول ثابتة بلغ اجمالى قيمتها ٤٨٩ ٤٦٩ ٥ جنيه ، سددت منها الشركة حتى ٢٠١٧/٩/٣٠ مبلغ ٢٤٧ ٣٢٦ ٤ جنيه ، وهى مدرجة ضمن المشروعات تحت التنفيذ حيث لم يتم استلام تلك الاصول في ذلك التاريخ .
- هناك مبلغ ١١١ ٤٤٥ جنيه مستحق في ٢٠١٧/٩/٣٠ عن توريد أصول ثابتة - مدرجة ضمن بند دائنون ومصروفات مستحقة - بالاضافة الى وجود شيكات مستحقة عن توريد أصول ثابتة بمبلغ ١٢٢ ٥٠٠ جنيه مدرج ضمن بند الموردين وأوراق الدفع (إيضاح ١٥) .

(٢٥) الالتزامات المحتملة :

فيما يلي بيان ملخص بالدعاوى المرفوعة من الشركة وضدها وملخص موقف ورأى المستشار القانوني للشركة فيها :-

أولاً : دعاوى مرفوعة من الشركة :

- هناك دعاوى مرفوعة من الشركة ضد بعض عملائها لمطالبهم بالمستحق عليهم البالغ إجماليه ٦٤٢ ٣٢٦ جنيه تم الحكم فيها لصالح الشركة ، وجارى اتخاذ اجراءات التنفيذ .
- توجد دعاوى متداولة بمكاتب خبراء وزارة العدل عن مديونية مستحقة على العملاء بمبلغ ١٦٤٨ ٥٢٦ جنيه - وقد تم تكوين المخصصات اللازمة عنها أخذين في الاعتبار رأى المستشار القانوني للشركة .
- توجد دعوى مطالبة بمبلغ ١٩ ٥٠٠ جنيه ضد مستأجر سابق لحل عن عدم سداده ايجار بالمبلغ المذكور والذي كان غرض استخدامه للنظارات ولا زالت متداولة .
- توجد دعاوى مرفوعة للحصول على صحه توقيع عن المحلات المشتراه ، وهي لازالت متداولة .

ثانياً : دعاوى مرفوعة ضد المستشفى :

- هناك دعوتين من محافظة القاهرة والنيابة العامة بشأن المطبخ والدور الرابع فوق الأرضي كون الاول استخدم في غير الغرض المصرح به وهو جراج ، والثاني تم بنائه بدون ترخيص ، وقد تم الحكم ببراءة الشركة من الدعوتين .
- هناك دعاوى مرفوعة من عملاء يطالبوا فيها الشركة بتعويضات بمبلغ ١٩٠٧ ٣٤٦ جنيه ، وهي تحت المداولة أو تم احواله المدعين الى الطب الشرعى ، وقد تم تكوين المخصصات اللازمة لتلك الدعاوى أخذين في الاعتبار رأى المستشار القانوني

ثالثاً : القضايا العمالية :

- تم الحكم النهائي في الدعوى المرفوعة من أحد العاملين السابقين براتب شهر - وتم تكوين مخصص بذلك ، كما تم الغاء دعوى اخرى سبق ان تم الحكم فيها والتي سبق وان اقامها احد العاملين السابقين بالفصل التعسفى وعليه تم اعاده تبويب المخصص .

(٢٦) الأدوات المالية وإدارة مخاطر المتعلقة بها :

(١-٢٦) القيمة العادلة للأدوات المالية :

تتمثل الأدوات المالية فى أرصدة النقدية بالبنوك والصندوق والعملاء والمدينون والأرصدة المدينة الأخرى والموردين وأوراق الدفع والدائنون والأرصدة الدائنة الأخرى وبنوك سحب على المكشوف والمستحق من وإلى الأطراف ذوى العلاقة ، وقد تم تقييم تلك الادوات المالية وفقاً للسياسات المحاسبية المبينة فى الإيضاح رقم (٢) ، والقيمة الدفترية لهذه الأدوات المالية تمثل تقدير معقول لقيمتها العادلة .

(٢-٢٦) مخاطر السوق :

(١/٢/٢٦) خطر تقلبات أسعار الصرف :

يتمثل خطر تقلبات اسعار صرف العملات الأجنبية فى التغيرات فى سعر صرف العملات الأجنبية والذي يؤثر على المقبوضات والمدفوعات بالعملات الأجنبية ، وكذلك تقييم الأصول والالتزامات ذات الطبيعة النقدية بالعملات الأجنبية - وحيث انه لا يوجد معاملات بالعملات الأجنبية - فإن الشركة لا تواجه مخاطر تقلبات اسعار الصرف .

(٢/٢/٢٦) مخاطر التغير في أسعار الفائدة :

يتمثل خطر الفائدة في تغير أسعار الفائدة والتي قد يكون له تأثير على نتائج الأعمال وسلفيات الشركة في ٣٠ سبتمبر ٢٠١٧ - ووفقاً للقوائم المالية يتبين أنه لا توجد أية تسهيلات أو سحب على المكشوف في ٣٠ سبتمبر ٢٠١٧ من البنوك ، وهناك أرصدة بالبنوك في ٣٠/٩/٢٠١٧ بمبلغ ٣٨ ٨٦٧ ٣٦٨ جنيه وقد تحققت عنها عوائد خلال الفترة بمبلغ ٤٣٠ ٤١٨ ٢ جنيه ، هذا بخلاف وجود وثائق شهادات إستثمار بقناة السويس الجديدة بمبلغ ٢٥٠ . ٠٠٠ جنيه تدفع عائد سنوي ثابت ١٢% وتم زيادته الى ١٥,٥ % اعتباراً من ٢٠١٦/١١/٣ بمبلغ ٢٩ . ٦٣ جنيه (يرجع للإيضاح رقم ١٨) .

(٣/٢/٢٦) مخاطر التغير في أسعار السوق:

تقوم الشركة بعمل توازن ما بين المنافسين والموردين والسوق ، وتسعى دائما لتطوير خدماتها ، الأمر الذي يمنحها سمعة ومكانة جيدتين ، مما يخفف هذا الخطر الى حد معقول .

(٣/٢/٢٦) خطر الائتمان :

يتمثل خطر الائتمان في عدم مقدرة مدينو الشركة على الوفاء بالتزاماتهم تجاه الشركة ، ويعبر رصيد المدينين عن الحد الأقصى المعرض لمخاطر الائتمان- وحيث ان رصيد العملاء يعد أحد أهم الأدوات المالية المعرضة لمخاطر الائتمان - ولما كانت غالبية معاملات الشركة تتم مع جهات لها سمعة طيبة بالإضافة للمتابعة المستمرة لتحصيل المديونيات من العملاء فإن درجة هذا الخطر تعد مقبولة مقارنة بما يتم في مثل هذا النشاط ، وتقوم الشركة بتوزيع الائتمان الممنوح لشركات القطاع الخاص والافراد على عدد كبير من العملاء من ذوي المراكز المالية القوية والمستقرة .

(٤/٢/٢٦) خطر السيولة (التمويل) :

تتمثل مخاطر السيولة في جميع العوامل التي تؤثر على قدرة الشركة في دفع جزء او كل إلتزاماتها ، وطبقا لسياسات الشركة فهي تعتمد على تطبيق الموازنات التخطيطية التي يراعى عند إعدادها عدم الإعتماد على التمويل الخارجي - مما يخفف خطر السيولة الى الحد الأدنى .

الإيضاحات المتممة للقوائم المالية في ٣٠ سبتمبر ٢٠١٧

(٢٧) إيضاح متمم لقائمة التدفقات النقدية :

لغرض اعداد قائمة التدفقات النقدية تم استبعاد اثر المعاملات غير النقدية التي تمت خلال الفترة حتى تتفق قائمة التدفقات النقدية ومتطلبات الاساس النقدي الذي تعد بناء عليه وذلك على النحو التالي :

إحتياطي قانوني	أرباح مرحلة	رأس المال	ضرائب دخلية مستدة	ضرائب ارباح رأسمالية	مقبوضات من بيع أصول	سداد تحت حساب الفترة	ضرائب دخلية مستحقة	أرباح الفترة	دائرتو توزيعات وأرباح موزعة	فرائد دائته محصلة	دائرتن مستحقة	مدينون ومقبوضات مقدماً	مدفوعة مقدماً	أوراق دفع موردين	مشتريات تحت التنفيذ	غير ملموسة (إضافات)	فوائد دائته مستحقة	الذرام ضري موجّل	التغير كما ورد بالقوائم المالية
٢٥٧٣٧.٢	١١ ٢٩٥ ٣٤٨	٧ ٢٠٠ ٠٠٠	--	--	--	--	(٥٨٦ ٤٤٧)	٢٢ ٨١٧ ١٨١	--	--	(١ ٩٩٩ ٢٢٣)	٤٨٢ ٩٣٤	٢٣.٣٣ ١٥٠	٣ ١٩٧ ٦١٤	١٩.٧٨	(٤١ ١٩٢ ١٤٨)	--	٨٠.٨١١	التغير في تأميمات من الغير المستحقة عن توريد أصول ثابتة
--	--	--	--	--	--	--	--	--	--	--	(١٩.٧٨)	--	--	--	--	١٩.٧٨	--	--	التغير في دائرتو شراء أصول ثابتة
--	--	--	--	--	--	--	--	--	--	--	١ ٢٥٣ ٦٦٤	--	--	(١٢٢ ٥٠٠)	--	١٢٢ ٥٠٠	--	--	ضمن أوراق الدفع مايستحق عن توريد أصول ثابتة
--	--	--	--	--	--	--	--	--	--	--	--	--	--	--	--	--	--	--	عائد دفعات مقدمة و تغير عائد البنك والاستثمار المستحق
--	--	--	--	--	--	--	--	--	--	٢ ٤٨٧ ٦٢٦	--	--	--	--	--	--	(٢ ٤٨٧ ٦٢٦)	--	تسوية ضرائب الفترة (٨٠.٨١١)
--	--	--	--	--	--	--	--	--	--	--	--	--	--	--	--	--	--	--	سداد تحت حساب ضرائب الفترة
--	--	--	--	--	--	--	--	--	--	--	--	--	--	--	--	--	--	--	سداد ضرائب عام ٢٠١٦
--	--	--	--	--	--	--	--	--	--	--	--	--	--	--	--	--	--	--	توزيعات أرباح عن عام ٢٠١٦
(٢٥٧٣٧.٢)	٣٨ ٤٦٠	١١ ٢٥٦ ٨٨٨	--	--	--	--	--	٢ ٥٣٥ ٢٤٢	(٤.٥٦ ٨٨٨)	--	--	--	--	--	--	--	--	--	المحول للاحتياط القانوني
--	--	--	--	--	--	--	--	--	--	--	--	--	--	--	--	--	--	--	مقبوضات من بيع أصول ثابتة
--	--	--	--	--	--	--	--	--	--	--	--	--	--	--	--	--	--	--	أرباح رأسمالية
--	--	--	--	--	--	--	--	--	--	--	--	--	--	--	--	--	--	--	التغير كما ورد بقائمة التدفقات النقدية

(٢٨) ارقام المقارنة :

لم يتم تعديل أرقام المقارنة وهي تتفق مع عرض القوائم المالية في ٣٠/٩/٢٠١٧.