

التاريخ: 2018/ 08 /15

السادة / بورصة الأوراق المالية بالقاهرة.  
إدارة الإفصاح .

الموضوع:القوائم المالية فى 2018/06/30

تحية طيبة و بعد،

بالإشارة إلى الموضوع بعالية ، نرفق لسيادتكم القوائم المالية للشركة معتمده من السيد  
مراقب الحسابات و مرفقاتها و ذلك عن الفترة المالية المنتهية فى 2018/06/30.

و تفضلوا بقبول فائق الاحترام ،،،

شركة العز للسيراميك و البورسلين (الجوهرة)



شركة العز للسيراميك والبورسلين (الجوهرة)

(شركة مساهمة مصرية)

القوائم المالية الدورية

عن فترة الستة أشهر المنتهية في ٣٠ يونيو ٢٠١٨

وتقرير الفحص المحدود عليها

شركة العز للسيراميك والبورسلين (الجوهرة)

(شركة مساهمة مصرية)

القوائم المالية الدورية

عن فترة السنة أشهر المنتهية في ٣٠ يونيو ٢٠١٨

وتقرير الفحص المحدود عليها

فهرس المحتويات

رقم الصفحة

البيان

١	- تقرير الفحص المحدود
٢	- قائمة المركز المالي
٣	- قائمة الدخل
٤	- قائمة الدخل الشامل
٥	- قائمة التغيرات في حقوق الملكية
٦	- قائمة التدفقات النقدية
٣٤ : ٧	- الإيضاحات المتممة للقوائم المالية الدورية

# حازم حسن

محاسبون قانونيون ومستشارون

تليفون : ٣٥ ٣٦ ٢٢ ١١ - ٣٥ ٣٦ ٢٢ ٠٠ ( ٢٠٢ )  
تليفاكس : ٣٥ ٣٦ ٢٣ ٠٥ - ٣٥ ٣٦ ٢٣ ٠١ ( ٢٠٢ )  
البريد الإلكتروني : egypt@kpmg.com.eg  
صندوق بريد رقم ٤٨ الأهرام

مرتفعات الاهرام  
كيلو ٢٢ طريق مصر الاسكندرية الصحراوي  
الهرم - الجيزة - القاهرة الكبرى  
كود بريدي : ١٢٥٥٦ الأهرام

## تقرير الفحص المحدود للقوائم المالية الدورية

إلى السادة/ أعضاء مجلس إدارة شركة العز للسيايراميك والبورسلين (الجوهرة)

### المقدمة

قمنا بأعمال الفحص المحدود لقائمة المركز المالي لشركة العز للسيايراميك والبورسلين (الجوهرة) "شركة مساهمة مصرية" في ٣٠ يونيو ٢٠١٨ وكذا قوائم الدخل والدخل الشامل والتغيرات في حقوق الملكية والتدفقات النقدية المتعلقة بها عن الستة أشهر المنتهية في ذلك التاريخ، وملخصاً للسياسات المحاسبية الهامة وغيرها من الإيضاحات المتممة الأخرى. والإدارة هي المسئولة عن إعداد هذه القوائم المالية الدورية والعرض العادل والواضح لها طبقاً لمعايير المحاسبة المصرية، وتتحصر مسئوليتنا في التوصل إلى استنتاج على هذه القوائم المالية الدورية في ضوء فحصنا المحدود لها.

### نطاق الفحص المحدود

قمنا بفحصنا المحدود طبقاً للمعيار المصري لمهام الفحص المحدود رقم (٢٤١٠) "الفحص المحدود للقوائم المالية الدورية لمنشأة والمؤدى بمعرفة مراقب حساباتها". يشمل الفحص المحدود للقوائم المالية الدورية عمل استفسارات - بصورة أساسية من الأشخاص المسؤولين بالشركة عن الأمور المالية والمحاسبية - وتطبيق إجراءات تحليلية ، وغيرها من إجراءات الفحص المحدود الأخرى. ويقل الفحص المحدود جوهرياً في نطاقه عن عملية المراجعة التي تتم طبقاً لمعايير المراجعة المصرية، وبالتالي فإن أعمال الفحص المحدود قد لا تمكننا من الحصول على تأكيدات بجميع الأمور الهامة التي قد يمكن اكتشافها من خلال عملية المراجعة، وعليه فنحن لا نبدي رأي مراجعة على هذه القوائم المالية الدورية.

### الاستنتاج

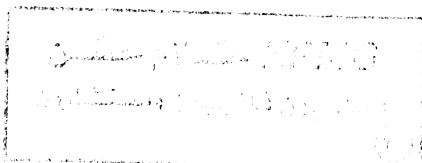
وفى ضوء فحصنا المحدود، لم ينم إلى علمنا ما يجعلنا نعتقد أن القوائم المالية الدورية المرفقة لا تعبر بعدالة ووضوح - في جميع جوانبها الهامة - عن المركز المالي للشركة في ٣٠ يونيو ٢٠١٨ وعن أداؤها المالي وتدفقاتها النقدية عن الستة أشهر المنتهية في ذلك التاريخ طبقاً لمعايير المحاسبة المصرية.



سامي عبد الحفيظ أحمد

KPMG حازم حسن

سجل مراقبي الحسابات بالهيئة العامة للرقابة المالية رقم (٣٧٧)



القاهرة في ١٥ أغسطس ٢٠١٨

شركة العز للسيراميك والبورسلين (الجوهرة)

(شركة مساهمة مصرية)

قائمة المركز المالي في:

٢٠١٧/١٢/٣١	٢٠١٨/٦/٣٠	إيضاح	
جنيه مصري	جنيه مصري	رقم	
٤٧٥ ٧٧٨ ٢٣٨	٥٠٦ ١٤٠ ٤٢٢	(١٧-١)	الأصول غير المتداولة
٥٧ ٣٤٨ ٤٥٦	٩٦ ٤٥٦ ٩٦٥	(١٨)	أصول ثابتة
١١٩ ٩٠٠	١١٩ ٩٠٠	(١٩)	مشروعات تحت التنفيذ
٥٣١ ٩٩٨	١٨٨ ٠٧٣	(١١-١)	إستثمارات في شركات
٥٣٣ ٧٧٨ ٥٩٢	٦٠٢ ٩٠٥ ٣٦٠		أصول ضريبية مؤجلة
			إجمالي الأصول الغير متداولة
٢٧٦ ٨٩٢ ٤٣٨	٣٢١ ٠٩٣ ٤٠٩	(١٢)	الأصول المتداولة
٥٠١ ٥٨٠ ٦٨٩	٤٢٣ ١١٥ ٧٥٧	(١٣)	مخزون
٤١ ٠٢٢ ٦٣٦	٣٩ ٧١٠ ٨٠٥	(١٤)	عملاء وأوراق قبض
١٢ ٢٦٠ ٣٠٧	١٢ ٣٠٧ ٣٠٧	(٢٤-١)	مدينون وأرصدة مدينة أخرى
٤ ٢٩١ ٩٠٨	١٤ ٩١٧ ٣٨٧		مستحق من أطراف ذوى علاقة
١٣٧ ٦٨٧ ٢٩٨	١٣٧ ١١١ ٩٥٧	(١٦)	موردون - دفعات مقدمة
٩٧٣ ٧٣٥ ٢٧٦	٩٤٨ ٢٥٦ ٦٢٢		النقدية وما في حكمها
١ ٥٠٧ ٥١٣ ٨٦٨	١ ٥٥١ ١٦١ ٩٨٢		إجمالي الأصول المتداولة
			إجمالي الأصول
٢٥٥ ٢٢٧ ٣٣٥	٢٥٥ ٢٢٧ ٣٣٥	(٢٠-٢)	حقوق الملكية
٢٨ ٥٨٣ ١٣٨	٣٠ ٩٧١ ٣٥١	(٢٠-٣)	رأس المال المصدر والمدفوع
١٢١ ٤٠٠ ٣٨٤	١١٨ ٢٩٢ ٧٨٥		إحتياطيات
٧٧ ٧٥٩ ٢٥٩	٧٢ ٩٥٤ ٨٤٤	(١٧-٣)	أرباح مرحلة
٤٨٢ ٩٧٠ ١١٦	٤٧٧ ٤٤٦ ٣١٥		ناتج تعديل تكلفة الأصول
			إجمالي حقوق الملكية
٦٧ ٠٧٥ ٤٧٤	٧٤ ٩٥٣ ٤٣٩	(٢١)	الإلتزامات غير المتداولة
٤١ ٥٨٨ ٣٩٢	٦٧ ٤٦٥ ٨٩٩	(٢٢)	قروض
٦٦ ١٢١ ٨٦٨	٦٤ ١٠٣ ٩٢٧	(١١-١)	موردون وأوراق دفع
١٧٤ ٧٨٥ ٧٣٤	٢٠٦ ٥٢٣ ٢٦٥		إلتزامات ضريبية مؤجلة
			إجمالي الإلتزامات الغير متداولة
٣ ٣١٨ ٥١٦	١ ٦١٥ ٨٧٨	(١٦)	الإلتزامات المتداولة
٢٧٦ ٧٦٩ ٧١٢	٣١٤ ٦٥٠ ٩٨٤	(٢١)	بنوك - سحب على المكشوف
١٦٣ ٨٩٠ ٧٢٦	١٦٤ ٧٠٠ ١٩٢	(٢٢)	بنوك تسهيلات إئتمانية وأقساط قروض تستحق خلال عام
٣٨ ٥٨٧ ٣٢٣	٤٢ ٥٤٦ ٠٧٧	(٢٣)	موردون وأوراق دفع
٣١٨ ١٧٥ ٣٦٦	٢٩٧ ٥٧٨ ٢٦٣		دائنون وأرصدة دائنة أخرى
٢١ ٩٢١ ٠٥٧	١٩ ٠٠٥ ٦٩٠	(٢٤-٢)	عملاء - دفعات مقدمة
٢٧ ٠٩٥ ٣١٨	٢٧ ٠٩٥ ٣١٨	(٢٥)	مستحق لأطراف ذوى علاقة
٨٤٩ ٧٥٨ ٠١٨	٨٦٧ ١٩٢ ٤٠٢		مخصصات
١ ٠٢٤ ٥٤٣ ٧٥٢	١ ٠٧٣ ٧١٥ ٦٦٧		إجمالي الإلتزامات المتداولة
١ ٥٠٧ ٥١٣ ٨٦٨	١ ٥٥١ ١٦١ ٩٨٢		إجمالي الإلتزامات
			إجمالي حقوق الملكية والإلتزامات

تعتبر الإيضاحات المرفقة من رقم (١) إلى رقم (٣٠) جزءاً لا يتجزأ من القوائم المالية الدورية وتقرأ معها.

رئيس مجلس الإدارة

محمد راند البيلالوى

راند البيلالوى

عضو مجلس الإدارة المنتدب

كريم سمير عبد الجليل

كريم سمير عبد الجليل

تقرير الفحص المحدود "مرفق"

شركة العز للسيراميك والبورسلين (الجوهرة)  
(شركة مساهمة مصرية)

قائمة الدخل

عن فترة السنته أشهر المنتهية في:		عن فترة الثلاثة أشهر المنتهية في:		إيضاح رقم	
٢٠١٧/٦/٣٠	٢٠١٨/٦/٣٠	٢٠١٧/٦/٣٠	٢٠١٨/٦/٣٠		
جنيه مصري	جنيه مصري	جنيه مصري	جنيه مصري		
١٨٦ ٨٢٩ ٤٢٨	٢٥١ ١٠٤ ٩٦٥	٤٥٤ ٩٤٢ ٤١٨	٥٠٩ ٣٢٩ ٢٢٩	(٣)	المبيعات
( ١٤٩ ٩٥٤ ٩٢٩ )	( ١٩٥ ٧٤٢ ٨٧٥ )	( ٣٢٨ ٥٦٧ ٤٢٩ )	( ٣٨٨ ٦٨١ ٤٩١ )	(٤)	بخصم: تكلفة المبيعات
٣٦ ٨٧٤ ٤٩٩	٥٥ ٣٦٢ ٠٩٠	١٢٦ ٣٧٤ ٩٨٩	١٢٠ ٦٤٧ ٧٣٨		مجمول الربح
٣٨٢ ٨٨٥	٤٠٣ ٥٢٩	١ ٣٧١ ٧٩٨	٨٠٠ ٦٧٦	(٧)	بضائف/(بخصم) :
( ٢١ ٤٣٠ ٩٨٦ )	( ٢٧ ١٧٤ ١١٣ )	( ٤٢ ٢٨٣ ٣٥٨ )	( ٥٠ ٤٢١ ٨٠٣ )	(٥)	إيرادات تشغيل أخرى
( ٩ ٥١٠ ٨٥٠ )	( ١٤ ١٥٣ ٤٨٢ )	( ١٩ ١٠٨ ٤٥٨ )	( ٢٦ ٢١٩ ٩٨١ )	(٦)	مصروفات بيعية وتسويقية
-	-	( ٥ ٠٠٠ ٠٠٠ )	-	(٨)	مصروفات إدارية وعمومية
٦ ٣١٥ ٥٤٨	١٤ ٤٣٨ ٠٢٤	٦١ ٣٥٤ ٩٧١	٤٤ ٨٠٦ ٦٣٠		مصروفات تشغيل أخرى
٣ ١٣٧ ٥١٦	٥ ٤٣٢ ٩٥٦	٥ ٣٩٧ ١٧٠	٨ ٨٣٤ ٥٩٦	(١-٩)	صافي ربح التشغيل
( ١٩ ٦٨٤ ٥٤٤ )	( ١٢ ٣٠٤ ٧٧٦ )	( ٢٧ ٩٩٠ ١٠٧ )	( ٣١ ٤١٢ ٣٥٣ )	(٢-٩)	بضائف/(بخصم) :
( ١٦ ٥٤٧ ٠٢٨ )	( ٦ ٨٧٠ ٨٢٠ )	( ٢٢ ٥٩٢ ٩٣٧ )	( ٢٢ ٥٧٧ ٧٥٧ )		إيرادات تمويلية
( ١٠ ٢٣١ ٤٨٠ )	٧ ٥٦٧ ٢٠٤	٣٨ ٧٦٢ ٠٣٤	٢٢ ٢٢٨ ٨٧٣		تكاليف تمويلية
٥ ٠٩٦ ٦٠٤	( ٢ ٥٣٠ ٨٨١ )	( ٦ ٥٠١ ٩٤٦ )	( ٦ ٧٣٩ ٨١٦ )	(١-١١)	صافي التكاليف التمويلية
( ٢ ١٦٥ ٩٩٠ )	٦٨٦ ٧٨٣	( ٢ ٧٦٣ ٦٤٢ )	١ ٦٧٤ ٠١٦		صافي ربح (خسارة) الفترة قبل ضريبة الدخل
٢ ٩٣٠ ٦١٤	( ١ ٨٤٤ ٠٩٨ )	( ٩ ٢٦٥ ٥٨٨ )	( ٥ ٠٦٥ ٨٠٠ )		بضائف/(بخصم) :
( ٧ ٣٠٠ ٨٦٦ )	٥ ٧٢٣ ١٠٦	٢٩ ٤٩٦ ٤٤٦	١٧ ١٦٣ ٠٧٣		ضريبة الدخل
( ٠ ,١٤ )	٠ ,١١	٠ ,٥٨	٠ ,٣٤	(١٠)	الضريبة المؤجلة
					إجمالي ضريبة الدخل
					صافي ربح (خسارة) الفترة
					النصيب الأساسي والمخفض للمساهمين في صافي ربح (١٠)
					(خسارة) الفترة (جنيه/مهم)

تعتبر الإيضاحات المرفقة من رقم (١) إلى رقم (٣٠) جزءاً لا يتجزأ من القوائم المالية الدورية وتقرأ معها.

شركة العز للسيراميك والبورسلين (الجوهرة)  
(شركة مساهمة مصرية)

قائمة الدخل الشامل

عن فترة الستة أشهر المنتهية في:		عن فترة الثلاثة أشهر المنتهية في:		إيضاح رقم	
٢٠١٨/٦/٣٠	٢٠١٧/٦/٣٠	٢٠١٨/٦/٣٠	٢٠١٧/٦/٣٠		
جنيه مصري	جنيه مصري	جنيه مصري	جنيه مصري		
١٧ ١٦٣ ٠٧٣	٢٩ ٤٩٦ ٤٤٦	٥ ٧٢٣ ١٠٦	( ٧ ٣٠٠ ٨٦٦ )		صافى ربح (خسارة) الفترة
( ٤ ٨٠٤ ٤١٥ )	( ٥ ٧٤٥ ٧٤٦ )	( ٢ ٣٧٩ ٧٣٣ )	( ٢ ٨٦٨ ٤٧١ )	(٣-١٧)	بنود الدخل الشامل الأخرى:
					الجزء المحقق من ناتج تعديل تكلفه الأصول
					(المحول للأرباح المرحلة خلال الفترة)
١٢ ٣٥٨ ٦٥٨	٢٣ ٧٥٠ ٧٠٠	٣ ٣٤٣ ٣٧٣	( ١٠ ١٦٩ ٣٣٧ )		إجمالي الدخل الشامل

تعتبر الإيضاحات المرفقة من رقم (١) إلى رقم (٣٠) جزءاً لا يتجزأ من القوائم المالية الدورية وتقرأ معها.

**شركة العز للبراميلك والورسلن (الوهره)**  
**(شركة مساهمة مصرية)**  
**قائمة التفرات في حقوق الملكية**  
**عن فترة السئة أشهر المنتهية في ٣٠ يونيو ٢٠١٨**

الإجمالي	ناتج تعديل تكلفة الأصول	أرباح مرحلة	إجمالي الإحتياطيات	إحتياطي عام	إحتياطي قانوني	رأس المال المصدر و المدفوع
جنه مصري	جنه مصري	جنه مصري	جنه مصري	جنه مصري	جنه مصري	جنه مصري
٤٤٩ ٣٨٥ ١٥٣	٨٩ ٢٠٩ ٨٦٥	٧٨ ١٥٧ ٠٨١	٢٦ ٧٩٠ ٨٦٧	١٨ ١٢٥ ٥٦٧	٨ ٦٦٥ ٣٠٠	٢٥٥ ٢٢٧ ٣٣٥
٢٩ ٤٩٦ ٤٤٦	-	٢٩ ٤٩٦ ٤٤٦	-	-	-	-
( ٥ ٧٤٥ ٧٤٦ )	( ٥ ٧٤٥ ٧٤٦ )	-	-	-	-	-
٢٣ ٧٥٠ ٧٠٠	( ٥ ٧٤٥ ٧٤٦ )	٢٩ ٤٩٦ ٤٤٦	-	-	-	-
٥ ٧٤٥ ٧٤٦	-	٥ ٧٤٥ ٧٤٦	-	-	-	-
( ١٤ ١٧٩ ٢٩٧ )	-	( ١٥ ٩٧١ ٥٧٠ )	١ ٧٩٢ ٢٧٣	-	١ ٧٩٢ ٢٧٣	-
( ١٤ ١٧٩ ٢٩٧ )	-	( ١٥ ٩٧١ ٥٧٠ )	١ ٧٩٢ ٢٧٣	-	١ ٧٩٢ ٢٧٣	-
٤٦٤ ٧٠ ٢ ٣٠ ٢	٨٣ ٤٦٤ ١١٩	٩٧ ٤٢٧ ٧٠ ٨	٧٨ ٥٨٣ ١٤٠	١٨ ١٢٥ ٥٦٧	١٠ ٤٥٧ ٥٧٣	٢٥٥ ٢٢٧ ٣٣٥
٤٨٢ ٩٧٠ ١١٦	٧٧ ٧٥٩ ٢٥٩	١٢١ ٤٠٠ ٣٨٤	٢٨ ٥٨٣ ١٣٨	١٨ ١٢٥ ٥٦٧	١٠ ٤٥٧ ٥٧١	٢٥٥ ٢٢٧ ٣٣٥
١٧ ١٦٣ ٠ ٧٣	-	١٧ ١٦٣ ٠ ٧٣	-	-	-	-
( ٤ ٨٠٤ ٤١٥ )	( ٤ ٨٠٤ ٤١٥ )	-	-	-	-	-
١٢ ٣٥٨ ٦٥٨	( ٤ ٨٠٤ ٤١٥ )	١٧ ١٦٣ ٠ ٧٣	-	-	-	-
٤ ٨٠٤ ٤١٥	-	٤ ٨٠٤ ٤١٥	-	-	-	-
( ٢٢ ٦٨٦ ٨٧٤ )	-	( ٢٥ ٠٧٥ ٠ ٨٧ )	٢ ٣٨٨ ٢١٣	-	٢ ٣٨٨ ٢١٣	-
( ٢٢ ٦٨٦ ٨٧٤ )	-	( ٢٥ ٠٧٥ ٠ ٨٧ )	٢ ٣٨٨ ٢١٣	-	٢ ٣٨٨ ٢١٣	-
٤٧٧ ٤٤٦ ٣١٥	٧٢ ٩٥٤ ٨٤٤	١١٨ ٢٩٢ ٧٨٥	٣٠ ٩٧١ ٣٥١	١٨ ١٢٥ ٥٦٧	١٢ ٨٤٥ ٧٨٤	٢٥٥ ٢٢٧ ٣٣٥

الرصيد في ١ يناير ٢٠١٧  
التدخل الشامل:

صافي ربح فترة السئة أشهر المنتهية في ٢٠١٧/٦/٣٠  
الجزء المحقق من ناتج تعديل تكلفة الأصول (المحول للأرباح المرحلة خلال الفترة)  
إجمالي التدخل الشامل

الجزء المحقق من ناتج تعديل تكلفة الأصول (المحول للأرباح المرحلة خلال الفترة)  
المعاملات مع المساهمين  
توزيعات أرباح عام ٢٠١٦  
إجمالي المعاملات مع المساهمين  
الرصيد في ٣٠ يونيو ٢٠١٧

الرصيد في ١ يناير ٢٠١٨  
التدخل الشامل:  
صافي ربح فترة السئة أشهر المنتهية في ٢٠١٨/٦/٣٠  
الجزء المحقق من ناتج تعديل تكلفة الأصول (المحول للأرباح المرحلة خلال الفترة)  
إجمالي التدخل الشامل  
الجزء المحقق من ناتج تعديل تكلفة الأصول (المحول للأرباح المرحلة خلال الفترة)

المعاملات مع المساهمين  
توزيعات أرباح عام ٢٠١٧  
إجمالي المعاملات مع المساهمين  
الرصيد في ٣٠ يونيو ٢٠١٨

تعتبر الإيضاحات المرفقة من رقم (١) إلى رقم (٣٠) جزءاً لا يتجزأ من القوائم المالية الدورية وتقرأ معها.



شركة العز للسيراميك والبورسلين (الجوهرة)  
(شركة مساهمة مصرية)  
قائمة التدفقات النقدية  
عن فترة الستة أشهر المنتهية في ٣٠ يونيو:

٢٠١٧ جنيه مصري	٢٠١٨ جنيه مصري	إيضاح رقم	
٣٨ ٧٦٢ ٠٣٤	٢٢ ٢٢٨ ٨٧٣		<b>التدفقات النقدية من أنشطة التشغيل</b>
٢٢ ٠٢٢ ٤٥٦	٢٠ ٤٦٦ ٦٧٢	(١-١٧)	صافي ربح الفترة قبل ضريبة الدخل
( ٦١٢ ١٠٦ )	-		<b>تسويات</b>
٥ ٠٠٠ ٠٠٠	-		إهلاك أصول ثابتة
٢٠ ٣٢٦ ٤١٢	٣١ ٤١٢ ٣٥٣	(٢-٩)	أرباح بيع أصول ثابتة
١ ٢٥٤ ٩٤٠	-		مخصصات
-	٦٢١ ٢٢٧		مصروفات تمويلية
١٩٨ ٣٥٦	(٢ ١١٨ ٣٧٥)		المحول من مشروعات تحت التنفيذ إلى المصروفات
٨٦ ٩٥٢ ٠٩٢	٧٢ ٦١٠ ٧٥٠		إستهلاك الفوائد المؤجلة
			فروق ترجمة الأرصدة بالعملة الأجنبية
			<b>التغير في:</b>
(٦٣ ٠٦٣ ٦٤٣)	(٤٤ ٢٠٠ ٩٧١)		المخزون
٣٦ ٠١٨ ٩٩٩	٧٨ ٤٦٤ ٩٣٢		العملاء وأوراق القبض
(٢ ٦٧٨ ٩٦٥)	(١٠ ٦٢٥ ٤٧٩)		موردين دفعات مقدمة
(١ ٧١٣ ٤٢٢)	(٣ ٠٣٢ ٤٩٩)		المدينون والأرصدة المدينة الأخرى
-	(٤٧ ٠٠٠)		مستحق من أطراف ذات علاقة
(٦ ١٧٥ ٥٠٨)	(١٥ ١٨٥ ١٣٢)		الموردون و أوراق الدفع
١٦ ١٠٦ ١٩٨	(٢٠ ٥٩٧ ١٠٣)		عملاء دفعات مقدمة
(٣ ٧١٤ ٩٣٩)	(٢ ٩١٥ ٣٦٧)		مستحق لأطراف ذوى علاقة
(١١ ٦٩٦ ٦٢٥)	( ٢٧٤ ٦٨٧)		الدائنون والأرصدة الدائنة الأخرى
( ٣٨٩ ٥٢٠ )	-		المستخدم من المخصصات
٤٩ ٦٤٤ ٦٦٧	٥٤ ١٩٧ ٤٤٤		صافي النقدية الناتجة من أنشطة التشغيل
(١١ ٢٥٦ ١٥٩)	(٧ ١١٥ ٠٥٦)		ضريبة الدخل المدفوعة
(٢٠ ٣٧٥ ٨١٩)	(٣١ ٣٢٤ ٦٨٧)		مصروفات تمويلية مدفوعة
١٨ ٠١٢ ٦٨٩	١٥ ٧٥٧ ٧٠١		<b>صافي التدفقات النقدية الناتجة من أنشطة التشغيل</b>
(٨ ٧٥٦ ٢٩٣)	(٤٧ ٨٨١ ٦٦١)		<b>التدفقات النقدية من أنشطة الاستثمار</b>
٦١٢ ١٠٦	-		مدفوعات لشراء أصول ثابتة ومشروعات تحت التنفيذ
(٨ ١٤٤ ١٨٧)	(٤٧ ٨٨١ ٦٦١)		المحصل من بيع أصول ثابتة
			<b>صافي التدفقات النقدية المستخدمة في أنشطة الاستثمار</b>
٩٥ ٣٧٠ ٥٥٦	٣٠ ٩٢٧ ٢٧٥		<b>التدفقات النقدية من أنشطة التمويل</b>
-	٢٧ ٣٧٦ ٢٤٤		صافي التغير في بنوك تسهيلات ائتمانية
(٨ ٠٠٠ ٠٠٠)	(١١ ٢٧١ ٩٢٧)		مقبوضات من قروض طويلة الأجل
(١٠ ٠٠٣ ٦٧٧)	(١٣ ٧٨٠ ٣٣٥)		مدفوعات لسداد قروض طويلة الأجل
٧٧ ٣٦٦ ٨٧٩	٣٣ ٢٥١ ٢٥٧		توزيعات الأرباح المدفوعة
٨٧ ٢٣٥ ٣٨١	١ ١٢٧ ٢٩٧		<b>صافي النقدية الناتجة من أنشطة التمويل</b>
٩٠ ٦٩٤ ٣٦٧	١٣٤ ٣٦٨ ٧٨٢	(١٦)	صافي التغير في النقدية وما في حكمها خلال الفترة
١٧٧ ٩٢٩ ٧٤٨	١٣٥ ٤٩٦ ٠٧٩	(١٦)	النقدية وما في حكمها في أول الفترة
			النقدية وما في حكمها في آخر الفترة

تعتبر الإيضاحات المرفقة من رقم (١) إلى رقم (٣٠) جزءاً لا يتجزأ من القوائم المالية الدورية وتقرأ معها.

شركة العز للسيراميك والبورسلين (الجوهرة)  
(شركة مساهمة مصرية)

الإيضاحات المتممة للقوائم المالية الدورية  
عن فترة الستة أشهر المنتهية في ٣٠ يونيو ٢٠١٨

**١- نبذة عن الشركة**

- تأسست شركة العز للسيراميك والبورسلين (الجوهرة) "شركة مساهمة مصرية" وفقاً لأحكام القانون رقم ١٥٩ لسنة ١٩٨١ وتم قيد الشركة في السجل التجارى تحت رقم ٩٣٨ محافظة المنوفية بتاريخ ١٠ يناير سنة ١٩٩٥. وتم إقامة مصنع الشركة بمدينة السادات بمحافظة المنوفية.
- غرض الشركة هو صناعة وتجارة وتوزيع بلاط السيراميك وبلاط البورسلين والأدوات الصحية والباينوهات والخلاطات والحفريات وأعمال المقاولات المرتبطة بها وما يلزم ذلك من خدمات كالأعداد والتجهيز والنقل وذلك لحساب الشركة أو لحساب الغير وإستيراد المواد الخام والآلات والمعدات وقطع الغيار اللازمة لغرض الشركة وكذلك الإستيراد والتصدير والوكالة التجارية فى حدود غرض الشركة.
- بناءً على قرار الجمعية العامة غير العادية للشركة بجلستها المنعقدة يوم ١٩٩٩/١٢/٢٧ وقرار رئيس الهيئة العامة للإستثمار والمناطق الحرة رقم ٣٠٠١ لسنة ٢٠٠٢ بتاريخ ٢٠٠٢/١١/١٨ تم دمج شركة العز للسيراميك "الجوهرة" (شركة مندمجة) فى شركة العز للسيراميك والبورسلين "الجوهرة" (شركة دامجة)، بتاريخ ٢٠٠٤/٦/١٨ تم شطب شركة العز للسيراميك "الجوهرة" من السجل التجارى.
- الشركة هي شركة تابعة لشركة مجموعة العز القابضة للصناعة والإستثمار (مجموعة عز الصناعية) "الشركة الأم" ، والتي تساهم في رأس مال الشركة بنسبة ٦٣,٨٩%.
- يتم تداول أسهم الشركة في بورصة الأوراق المالية المصرية.
- تم إعتداد القوائم المالية الدورية من مجلس إدارة الشركة للإصدار بتاريخ ١٤ أغسطس ٢٠١٨.

**٢- أسس إعداد القوائم المالية الدورية**

**١-٢ الإلتزام بالمعايير المحاسبية والقوانين**

- تم إعداد القوائم المالية الدورية طبقاً لمعايير المحاسبة المصرية وفى ضوء القوانين واللوائح المصرية ذات العلاقة.

**٢-٢ أسس القياس**

أعدت القوائم المالية الدورية على أساس التكلفة التاريخية، فيما عدا الأصول والالتزامات التالية التي يتم إثباتها بالقيمة العادلة .

قامت ادارة الشركة خلال عام ٢٠١٦ بتطبيق المعالجة المحاسبية الخاصة للتعامل مع الآثار المترتبة على تحرير أسعار الصرف والوارد بملحق (أ) لمعيار المحاسبه المصري رقم (١٣) "آثار التغيرات في أسعار صرف العملات الاجنبيه" ، حيث تم الاعتراف ضمن تكلفه بعض بنود الأصول الثابته في تاريخ تحرير سعر الصرف بفروق العملة الناتجه عن ترجمه رصيد الالتزامات القائمة في تاريخ تحرير سعر الصرف والمتعلقه بإقتناء تلك الأصول ، وكذلك تم تعديل كلا من التكلفة ومجمع للاهلاك لبعض فئات الأصول الثابته بإستخدام معاملات التعديل الوارده بالملحق المذكور أعلاه (إيضاح رقم ٣٠-٢).

#### ٣-٢ عملة التعامل وعملة العرض

تم عرض القوائم المالية الدورية بالجنبيه المصري والذي يمثل عملة التعامل للشركة.

#### ٤-٢ إستخدام التقديرات والحكم الشخصي

إن إعداد القوائم المالية الدورية طبقاً لمعايير المحاسبة المصرية يتطلب من الإدارة استخدام الحكم الشخصي وعمل تقديرات وافتراضات قد تؤثر على تطبيق السياسات وقيم الأصول والالتزامات وكذلك الإيرادات والمصروفات.

وتعتمد هذه التقديرات والافتراضات المتعلقة بها علي الخبرة التاريخية وعوامل أخرى متنوعة تراها إدارة الشركة معقولة في ظل الظروف والأحداث الجارية، حيث يتم بناءً عليها تحديد القيم الدفترية للأصول والالتزامات وقد تختلف النتائج الفعلية عن هذه التقديرات.

هذا ويتم مراجعة هذه التقديرات والافتراضات بصفة مستمرة ويتم الاعتراف بأى فروق في التقديرات المحاسبية في الفترة التي تم فيها تغيير تلك التقديرات، وإذا كانت هذه الفروق تؤثر على الفترة التي تم فيها التغيير والفترات المستقبلية، عندئذ تدرج هذه الفروق في الفترة الذى تم فيه التعديل والفترات المستقبلية.

وفيما يلى أهم البنود والإيضاحات الخاصة بها المستخدم فيها هذه التقديرات والحكم الشخصي:

- تقدير أعمار الأصول الثابتة.
- الاضمحلال في قيمة الأصول المالية.
- تحديد القيمة الاستردادية للمخزون.
- تقدير قيمة المخصصات.
- إثبات الأصول الضريبية المؤجلة.

#### ٥-٢ قياس القيم العادلة

يتم تحديد القيمة العادلة للأدوات المالية على أساس القيمة السوقية للأداة المالية أو لأدوات مالية مثيلة في تاريخ القوائم المالية الدورية بدون خصم أي تكاليف بيع مستقبلية مقدرة. يتم تحديد قيم الأصول المالية بأسعار الشراء الحالية لتلك الأصول، بينما يتم تحديد قيمة الالتزامات المالية بالأسعار الحالية التي يمكن أن تسوى بها تلك الالتزامات.

في حالة عدم وجود سوق نشطة لتحديد القيمة العادلة للأدوات المالية فإنه يتم تقدير القيمة العادلة باستخدام أساليب التقييم المختلفة مع الأخذ في الاعتبار أسعار المعاملات التي تمت مؤخراً، والاسترشاد بالقيمة العادلة الحالية للأدوات الأخرى المشابهة بصوره جوهريه- أسلوب التدفقات النقدية المخصومة - أو أي طريقة أخرى للتقييم ينتج عنها قيم يمكن الاعتماد عليها.

عند استخدام أسلوب التدفقات النقدية المخصومة كأسلوب للتقييم فإنه يتم تقدير التدفقات النقدية المستقبلية على أساس أفضل تقديرات للإدارة. ويتم تحديد معدل الخصم المستخدم في ضوء السعر السائد في السوق في تاريخ المركز المالي للأدوات المالية المشابهة من حيث طبيعتها وشروطها.

### ٣- المبيعات

الستة أشهر المنتهية في:		الثلاثة أشهر المنتهية في:		
٢٠١٨/٦/٣٠	٢٠١٧/٦/٣٠	٢٠١٨/٦/٣٠	٢٠١٧/٦/٣٠	
جنيه مصري	جنيه مصري	جنيه مصري	جنيه مصري	
٣٨٧ ٢٣٢ ١٥٤	٣٧٣ ٧٠٠ ٢٣٣	١٩١ ٢٥١ ٤٠٦	١٣٨ ٦٣٠ ٤٨٠	مبيعات محلية
١٢٢ ٠٩٧ ٠٧٥	٨١ ٢٤٢ ١٨٥	٥٩ ٨٥٣ ٥٥٩	٤٨ ١٩٨ ٩٤٨	مبيعات تصدير
٥٠٩ ٣٢٩ ٢٢٩	٤٥٤ ٩٤٢ ٤١٨	٢٥١ ١٠٤ ٩٦٥	١٨٦ ٨٢٩ ٤٢٨	

### ٤- تكلفة المبيعات

الستة أشهر المنتهية في:		الثلاثة أشهر المنتهية في:		
٢٠١٨/٦/٣٠	٢٠١٧/٦/٣٠	٢٠١٨/٦/٣٠	٢٠١٧/٦/٣٠	
جنيه مصري	جنيه مصري	جنيه مصري	جنيه مصري	
١٦٨ ٠٦٠ ٦٩٥	١٣٨ ٨٨٩ ٥٥٠	٩٣ ٧٣٢ ١٦٣	٦٠ ٢٣٥ ٥٢٢	تكلفة مواد مباشرة
١٠٠ ٠٨٤ ٨٣٩	٨١ ٠٧٢ ٠٦٣	٥٧ ٦٢٥ ٨٤٢	٤١ ٩٢٩ ٢٠٤	تكلفة عمالة وأجور مباشرة
١٨ ٥٥٦ ٧٦٦	٢٠ ٠٨٤ ٥٣١	٩ ٢٦٠ ٨٩٣	١٠ ٠٧٢ ٢١٣	إهلاك أصول ثابتة (١٧-١)
١١٥ ١٦١ ٢٨٠	١٠٦ ٧٤٥ ٣٥٠	٦١ ٤٤٤ ٨٨٤	٤٦ ١٥٧ ٠٠٨	وقود وطاقات
٣٠ ٣٠٠ ٦١٨	٢٢ ٢٨٢ ٧٨١	١٨ ٣٩١ ٨٩٩	١٠ ٤٨٧ ٤٣١	مصاريف صناعية أخرى
٤٣٢ ١٦٤ ١٩٨	٣٦٩ ٠٧٤ ٢٧٥	٢٤٠ ٤٥٥ ٦٨١	١٦٨ ٨٨١ ٣٧٨	تكلفة الإنتاج التام خلال الفترة
٢٣٧ ١٤١	١٩٩ ٩٣٥	٢٣٧ ١٤١	١٩٩ ٩٣٥	رصيد أول الفترة من الإنتاج غير التام
(٢٣٧ ١٤١)	(١٩٩ ٩٣٥)	(٢٣٧ ١٤١)	(١٩٩ ٩٣٥)	رصيد آخر الفترة من الإنتاج غير التام
٤٣٢ ١٦٤ ١٩٨	٣٦٩ ٠٧٤ ٢٧٥	٢٤٠ ٤٥٥ ٦٨١	١٦٨ ٨٨١ ٣٧٨	تكلفة الإنتاج التام خلال الفترة
١٩١ ٠٤٢ ٢٤٥	١٢٨ ٠٥٨ ٤٤٧	١٨٩ ٨١٢ ١٤٦	١٤٩ ٦٣٨ ٨٤٤	رصيد أول الفترة من الإنتاج التام
(٢٣٤ ٥٢٤ ٩٥٢)	(١٦٨ ٥٦٥ ٢٩٣)	(٢٣٤ ٥٢٤ ٩٥٢)	(١٦٨ ٥٦٥ ٢٩٣)	رصيد آخر الفترة من الإنتاج التام
٣٨٨ ٦٨١ ٤٩١	٣٢٨ ٥٦٧ ٤٢٩	١٩٥ ٧٤٢ ٨٧٥	١٤٩ ٩٥٤ ٩٢٩	

٥- مصروفات بيعية وتسويقية

السنة أشهر المنتهية في:		الثلثة أشهر المنتهية في:		إيضاح رقم	
٢٠١٨/٦/٣٠	٢٠١٧/٦/٣٠	جنيه مصري	جنيه مصري		
١٨ ٢٤١ ٨٤٩	١٤ ٤٤٤ ٤٠٣	٢٠١٨/٦/٣٠	٢٠١٧/٦/٣٠		
١ ٤٩٣ ٨٥٧	١ ٢٨٤ ٢٠٢	جنيه مصري	جنيه مصري		مرتببات وأجور
٧ ٠٣٩ ٧٢٨	٧ ١٤٠ ٣١٥	٢٠١٨/٦/٣٠	٢٠١٧/٦/٣٠		مصاريف دعاية وإعلان
٧ ٠٢٦ ٧٣٦	٤ ٥٨١ ٥٥٠	جنيه مصري	جنيه مصري		إقامة معارض
٢ ٢١٨ ٨٨٤	٢ ٧٢٠ ٠٠٤	٢٠١٨/٦/٣٠	٢٠١٧/٦/٣٠		مصاريف تصدير
١ ٢٨٩ ٩٨٧	١ ٢٢٦ ١٦٨	جنيه مصري	جنيه مصري		نقل وانتقال
٧ ٨٧٠ ٢٨٨	٦ ٢٨٨ ٧٦٥	٢٠١٨/٦/٣٠	٢٠١٧/٦/٣٠	(١-١٧)	إهلاك أصول ثابتة
٥ ٢٤٠ ٤٧٤	٤ ٥٩٧ ٩٥١	جنيه مصري	جنيه مصري		إيجارات
٥٠ ٤٢١ ٨٠٣	٤٢ ٢٨٣ ٣٥٨	٢٠١٨/٦/٣٠	٢٠١٧/٦/٣٠		مصروفات أخرى
		٢٠١٨/٦/٣٠	٢٠١٧/٦/٣٠		
		جنيه مصري	جنيه مصري		
		٢٧ ١٧٤ ١١٣	٢١ ٤٣٠ ٩٨٦		

٦- مصروفات إدارية وعمومية

السنة أشهر المنتهية في:		الثلثة أشهر المنتهية في:		إيضاح رقم	
٢٠١٨/٦/٣٠	٢٠١٧/٦/٣٠	جنيه مصري	جنيه مصري		
١٦ ٩٢٧ ١٨١	١٢ ٣١٢ ٠٧٥	٢٠١٨/٦/٣٠	٢٠١٧/٦/٣٠		مرتببات وأجور
٦١٩ ٩١٩	٧١١ ٧٥٧	٢٠١٨/٦/٣٠	٢٠١٧/٦/٣٠	(١-١٧)	إهلاك أصول ثابتة
٦٩٩ ١٢٦	٣٧٠ ١١٦	جنيه مصري	جنيه مصري		استشارات
١ ١٥٩ ٩٠١	١ ٠٦٧ ٠٩٨	٢٠١٨/٦/٣٠	٢٠١٧/٦/٣٠		مصروفات نقل وانتقال
١ ٢٦١ ٣٨٨	١ ١٤٨ ٨٩٥	جنيه مصري	جنيه مصري		إيجارات
٥ ٥٥٢ ٤٦٦	٣ ٤٩٨ ٥١٧	٢٠١٨/٦/٣٠	٢٠١٧/٦/٣٠		مصروفات أخرى
٢٦ ٢١٩ ٩٨١	١٩ ١٠٨ ٤٥٨	٢٠١٨/٦/٣٠	٢٠١٧/٦/٣٠		
		٢٠١٨/٦/٣٠	٢٠١٧/٦/٣٠		
		جنيه مصري	جنيه مصري		
		١٤ ١٥٣ ٤٨٢	٩ ٥١٠ ٨٥٠		

٧- إيرادات تشغيل أخرى

السنة أشهر المنتهية في:		الثلثة أشهر المنتهية في:			
٢٠١٨/٦/٣٠	٢٠١٧/٦/٣٠	جنيه مصري	جنيه مصري		
٨٠٠ ٦٧٦	٧٥٩ ٦٩٢	٢٠١٨/٦/٣٠	٢٠١٧/٦/٣٠		إيرادات متنوعة
-	٦١٢ ١٠٦	٢٠١٨/٦/٣٠	٢٠١٧/٦/٣٠		أرباح بيع أصول ثابتة
٨٠٠ ٦٧٦	١ ٣٧١ ٧٩٨	جنيه مصري	جنيه مصري		
		٤٠٣ ٥٢٩	٣٨٢ ٨٨٥		

٨- مصروفات تشغيل أخرى

السنة أشهر المنتهية في:		الثلاثة أشهر المنتهية في:	
٢٠١٨/٦/٣٠	٢٠١٧/٦/٣٠	٢٠١٨/٦/٣٠	٢٠١٧/٦/٣٠
جنيه مصري	جنيه مصري	جنيه مصري	جنيه مصري
-	٥ ٠٠٠ ٠٠٠	-	-
-	٥ ٠٠٠ ٠٠٠	-	-

مخصصات

٩- صافي التكاليف التمويلية

السنة أشهر المنتهية في:		الثلاثة أشهر المنتهية في:	
٢٠١٨/٦/٣٠	٢٠١٧/٦/٣٠	٢٠١٨/٦/٣٠	٢٠١٧/٦/٣٠
جنيه مصري	جنيه مصري	جنيه مصري	جنيه مصري
٥ ٥٢٣ ٩٢١	٥ ٣٩٧ ١٧٠	٢ ١٢٣ ٢٨١	٣ ٢٦٦ ٣٨٣
٣ ٣١٠ ٦٧٥	-	٣ ٣١٠ ٦٧٥	(١٢٨ ٨٦٧)
٨ ٨٣٤ ٥٩٦	٥ ٣٩٧ ١٧٠	٥ ٤٣٣ ٩٥٦	٣ ١٣٧ ٥١٦
إجمالي الإيرادات التمويلية			
بخصم:			
٩-٢ التكاليف التمويلية			
٣١ ٤١٢ ٣٥٣	(٢٠ ٣٢٦ ٤١٢)	(١٥ ٤٨٠ ٤٦٨)	(١٢ ٠٢٠ ٨٤٩)
-	(٧ ٦٦٣ ٦٩٥)	٣ ١٧٥ ٦٩٢	(٧ ٦٦٣ ٦٩٥)
(٣١ ٤١٢ ٣٥٣)	(٢٧ ٩٩٠ ١٠٧)	(١٢ ٣٠٤ ٧٧٦)	(١٩ ٦٨٤ ٥٤٤)
(٢٢ ٥٧٧ ٧٥٧)	(٢٢ ٥٩٢ ٩٣٧)	(٦ ٨٧٠ ٨٢٠)	(١٦ ٥٤٧ ٠٢٨)
صافي التكاليف التمويلية			

١٠- النصيب الأساسي والمخفض للسهم في صافي ربح (خسارة) الفترة

السنة أشهر المنتهية في:		الثلاثة أشهر المنتهية في:	
٢٠١٨/٦/٣٠	٢٠١٧/٦/٣٠	٢٠١٨/٦/٣٠	٢٠١٧/٦/٣٠
١٧ ١٦٣ ٠٧٣	٢٩ ٤٩٦ ٤٤٦	٥ ٧٢٣ ١٠٦	(٧ ٣٠٠ ٨٦٦)
٥١ ٠٤٥ ٤٦٧	٥١ ٠٤٥ ٤٦٧	٥١ ٠٤٥ ٤٦٧	٥١ ٠٤٥ ٤٦٧
٠,٣٤	٠,٥٨	٠,١١	(٠,١٤)
صافي ربح (خسارة) الفترة (جنيه مصري)			
المتوسط المرجح لعدد الأسهم (سهم)			
النصيب الأساسي والمخفض للسهم في			
صافي ربح (خسارة) الفترة (جنيه/سهم)			

## ١١ - الضرائب المؤجلة

### ١-١١ الأصول والالتزامات الضريبية المؤجلة المثبتة

٢٠١٧/١٢/٣١		٢٠١٨/٦/٣٠		
التزامات	أصول	التزامات	أصول	
جنيه مصري	جنيه مصري	جنيه مصري	جنيه مصري	
(٦٦ ١٢١ ٨٦٨)	-	(٦٤ ١٠٣ ٩٢٧)	-	أصول ثابتة
-	٥٣١ ٩٩٨	-	١٨٨ .٠٧٣	خسائر ترجمة الأرصدة
(٦٦ ١٢١ ٨٦٨)	٥٣١ ٩٩٨	(٦٤ ١٠٣ ٩٢٧)	١٨٨ .٠٧٣	بالعملات الأجنبية
				إجمالي الضريبة المؤجلة التي
(٦٥ ٥٨٩ ٨٧٠)	-	(٦٣ ٩١٥ ٨٥٤)	-	ينشأ عنها أصل (التزام)
				صافي الضريبة المؤجلة
(٦٢ ٦٢٣ ٤٧١)	-	(٦٥ ٥٨٩ ٨٧٠)	-	بخصم:
(٢ ٩٦٦ ٣٩٩)	-	١ ٦٧٤ .٠١٦	-	الضريبة المؤجلة السابق تحميلها
				الضريبة المؤجلة المحملة على
				قائمة الدخل عن الفترة / العام

### ٢-١١ الأصول الضريبية المؤجلة غير المثبتة

٢٠١٧/١٢/٣١	٢٠١٨/٦/٣٠	
جنيه مصري	جنيه مصري	
٤٥٠ .٠٠٠	٤٥٠ .٠٠٠	الإضمحلال في قيمة الإستثمارات
٦ ٦٤٨ ٤١٤	٦ ٦٤٨ ٤١٤	الانخفاض في قيمة المخزون
٤ ٧٩٤ ٥٦٦	٤ ٧٩٤ ٥٦٦	الإضمحلال في قيمة العملاء
١٨٧ ٧٤٤	١٨٧ ٧٤٤	الإضمحلال في قيمة المدينون
٣٦ ٩٠٠	٣٦ ٩٠٠	الإضمحلال في قيمة المستحق من أطراف ذوى علاقة
١٢ ١١٧ ٦٢٤	١٢ ١١٧ ٦٢٤	

لم يتم إثبات الأصول الضريبية المؤجلة للفروق المؤقتة أعلاه نظراً لعدم توافر درجة مناسبة من التأكد من مدى إستفادة الشركة من هذه الأصول في المستقبل المنظور.

١٢ - مخزون

٢٠١٧/١٢/٣١	٢٠١٨/٦/٣٠	
<u>جنيه مصري</u>	<u>جنيه مصري</u>	
٤٨ ٨٧٠ ١٧٢	٤٩ ٢٢٣ ٦٩٣	خامات ومستلزمات إنتاج
٥ ٥١٨ ٣٥٧	٦ ٣٢٥ ٩٨٨	مواد تعبئة وتغليف
٢٣٧ ١٤١	٢٣٧ ١٤١	إنتاج غير تام
١٧٢ ٧٥٢ ٥٨١	٢١٦ ٢٣٥ ٢٨٨	إنتاج تام
٣١ ١٩٣ ٦٧١	٣٤ ٤٧٩ ٦٤٥	قطع غيار
٨ ١٥٣ ٦٨١	٨ ٢٤٥ ٠٠٧	مواد ومهمات ووقود
١٠ ١٠٢ ٠٥١	٦ ٢١٥ ٩٨٧	خامات تحت الفحص
٦٤ ٧٨٤	١٣٠ ٦٦٠	إعتمادات مستندية لشراء خامات
<u>٢٧٦ ٨٩٢ ٤٣٨</u>	<u>٣٢١ ٠٩٣ ٤٠٩</u>	

تم تخفيض قيمة المخزون من الانتاج التام وقطع الغيار والخامات ومواد التعبئة والتغليف بقيمة الانخفاض المتعلق بكل بند وذلك بإجمالي مبلغ ٢٩,٥٥ مليون جنيه مصري ( مقابل مبلغ ٢٩,٥٥ مليون جنيه مصري في ٢٠١٧/١٢/٣١ ) - إيضاح رقم (١٥-٢).

١٣ - عملاء وأوراق قبض

٢٠١٧/١٢/٣١	٢٠١٨/٦/٣٠	إيضاح رقم	
<u>جنيه مصري</u>	<u>جنيه مصري</u>		
٩٩ ٨٨٩ ٢٨٨	٧٦ ٣٩٣ ٦٨٩		عملاء
٤٢٣ ٠٠٠ ٥٨٣	٣٦٨ ٠٣١ ٢٥٠		أوراق قبض
<u>٥٢٢ ٨٨٩ ٨٧١</u>	<u>٤٤٤ ٤٢٤ ٩٣٩</u>		
(٢١ ٣٠٩ ١٨٢)	(٢١ ٣٠٩ ١٨٢)	(١-١٥)	يخصم:
<u>٥٠١ ٥٨٠ ٦٨٩</u>	<u>٤٢٣ ١١٥ ٧٥٧</u>		الاضمحلال في قيمة العملاء



#### ١٤- مدينون وأرصدة مدينة أخرى

٢٠١٧/١٢/٣١	٢٠١٨/٦/٣٠	إيضاح رقم	
جنيه مصري	جنيه مصري		
٤ ٣٤٤ ٣٣٠	١ ٦٦١ ٨٦٠		مصلحة الضرائب - خصم من المنبع
٢ ٨٠٨ ٨١١	٢ ٤٩٢ ١٧٩		مصروفات مدفوعة مقدماً
٣٢ ٣٨٤ ٠٤٩	٣٢ ٣٨٣ ٤٤٩		تأمينات لدى الغير *
٣٥ ٨٧٧	١٧٠ ١٨٨		مصلحة الجمارك
١ ٩٨٧ ٨٢٥	٢ ٣٩٠ ٨٤٤		سلف وعهد عاملين
-	١ ٢٩٦ ٤٧٣	(١-٢٢)	وديعة الصيانة الخاصة بأرض العاصمة الإدارية الجديدة
٢٩٦ ١٦٢	١٥٠ ٢٣٠		أرصدة مدينة أخرى **
٤١ ٨٥٧ ٠٥٤	٤٠ ٥٤٥ ٢٢٣		
<b>بخصم:</b>			
(٨٣٤ ٤١٨)	(٨٣٤ ٤١٨)	(١-١٥)	الاضمحلال في قيمة المدينون
٤١ ٠٢٢ ٦٣٦	٣٩ ٧١٠ ٨٠٥		

- \* تتضمن التأمينات لدى الغير مبلغ ١٣٤ ٣١١ ٢٩ جنيه مصري المعادل لمبلغ ٧٣٣ ٦٣٣ ١ دولار أمريكي يُمثل الزيادة في تأمينات إستهلاك الغاز الطبيعي لصالح شركة بتروتريد وفقاً للمطالبات الواردة منها خلال عام ٢٠١٧، حيث يتم سدادها على أقساط شهرية لمدة خمس سنوات تنتهي في شهر يونيو ٢٠٢٢، وقد قامت الشركة بإصدار شيكات للشركة المذكورة خلال عام ٢٠١٧ بقيمة كافة الأقساط (إيضاح ١-٢٢).
- \*\* تتضمن الأرصدة المدينة الأخرى مبلغ ٤٥ ٠٠٠ جنيه مصري مكون له إضمحلال بالكامل، ويتمثل هذا المبلغ في قيمة المساهمة في شركة سيراميك كايرو وهي شركة متوقفة ولا يوجد أي تأثير هام لأرصدها على القوائم المالية الدورية للشركة في ٢٠١٨/٦/٣٠.

#### ١٥- الاضمحلال والانخفاض في قيمة الأصول

الرصيد في ٢٠١٨/٦/٣٠	التدعيم خلال الفترة	الرصيد في ٢٠١٨/١/١	إيضاح رقم	
جنيه مصري	جنيه مصري	جنيه مصري		
٢ ٠٠٠ ٠٠٠	-	٢ ٠٠٠ ٠٠٠	(١٩)	١-١٥ الاضمحلال في قيمة الاستثمارات
٢١ ٣٠٩ ١٨٢	-	٢١ ٣٠٩ ١٨٢	(١٣)	الاضمحلال في قيمة العملاء
٨٣٤ ٤١٨	-	٨٣٤ ٤١٨	(١٤)	الاضمحلال في قيمة المدينون
١٦٤ ٠٠٠	-	١٦٤ ٠٠٠	(١-٢٤)	الاضمحلال في قيمة المستحق من أطراف ذوى علاقة
٢٤ ٣٠٧ ٦٠٠	-	٢٤ ٣٠٧ ٦٠٠		
٢٩ ٥٤٨ ٥٠٦	-	٢٩ ٥٤٨ ٥٠٦	(١٢)	٢-١٥ الإنخفاض في قيمة المخزون
٥٣ ٨٥٦ ١٠٦	-	٥٣ ٨٥٦ ١٠٦		

١٦ - النقدية وما في حكمها

٢٠١٧/١٢/٣١	٢٠١٨/٦/٣٠	
<u>جنيه مصري</u>	<u>جنيه مصري</u>	
٣٢ ٥١٣ ٥٣٣	-	بنوك - ودائع لأجل
٢٥ ٥٦٤ ٠١٧	٢٧ ٣١٢ ٧٣٠	وثائق صناديق استثمار *
٣٨ ٧١٨ ٠٤٠	٤٩ ٨٦٤ ٠٥٣	بنوك - حسابات جارية
٣٦ ٣٥٧ ٢٠٨	٤٧ ٦٥٩ ٤٩٩	شيكات تحت التحصيل
٤ ٥٣٤ ٥٠٠	١٢ ٢٧٥ ٦٧٥	نقدية بالصندوق
<u>١٣٧ ٦٨٧ ٢٩٨</u>	<u>١٣٧ ١١١ ٩٥٧</u>	
(٣ ٣١٨ ٥١٦)	(١ ٦١٥ ٨٧٨)	<u>يخصم:</u>
<u>١٣٤ ٣٦٨ ٧٨٢</u>	<u>١٣٥ ٤٩٦ ٠٧٩</u>	بنوك - سحب على المكشوف
		النقدية وما في حكمها بقائمة التدفقات النقدية

\* وثائق صناديق استثمار في أدوات دين يمكن تحويلها إلى نقدية في مدة أقل من ٣ شهور وتتمثل فيما يلي:-

إجمالي القيمة في	سعر الوحدة في	عدد الوحدات في	البيان
٢٠١٧/١٢/٣١	٢٠١٨/٦/٣٠	٢٠١٨/٦/٣٠	
<u>جنيه مصري</u>	<u>جنيه مصري</u>	<u>جنيه مصري</u>	
٢٥ ٥٦٤ ٠١٧	٢٧ ٣١٢ ٧٣٠	٢٣٧,٥٠٢	١١٥ ٠٠٠ وحدات صندوق استثمار البنك العربي الافريقي (جمان)

## ١٧- أصول ثابتة (إلصافي)

١٧- فيما يلي حركة الأصول الثابتة خلال الفترة الحالية والفترة المقارنة:

أراضي	مباني	آلات ومعدات	سيارات ومعدات نقل وانتقال	جنيته مصري	عدد وأدوات	ثالث ومعدات مكاتب	تخصيمات على مباني مزودة	الإجمالي
جنيته مصري	جنيته مصري	جنيته مصري	جنيته مصري	جنيته مصري	جنيته مصري	جنيته مصري	جنيته مصري	جنيته مصري
٥٥.٥٩٧.٤٢٤	١٨٢.٦٨٥.٠٤١	٧٦١.٨١٨.٤٤١	١٢.٩٩٦.٨١٨	٣.٩٢٥.٦٨٥	٣٥.٧٥٣.١٥٣	٢٥.٣١٦	١٢.٨٥٥.٧٢٨	١.٦٥.٦٢٢.٢٠٠
-	-	١٦.٢٩٤.٩٠٠	-	١٢٧.٦٦٥	-	-	-	١٧.٠٧٢.٢٨١
-	-	-	(٤.٩٠٥.٠٠٠)	-	-	-	-	(٤.٩٠٥.٠٠٠)
٥٥.٥٩٧.٤٢٤	١٨٢.٦٨٥.٠٤١	٧٧٨.١١٣.٣٤١	١٢.٥٨٧.٢١٨	٤.٠٥٢.٨٥٠	٣٦.٤٠٣.٤٦٩	٢٨.٢٣٢.١٠٩	١٢.٨٥٥.٧٢٨	١.٠٨٢.٢٩٥.١٨١
٥٥.٥٩٧.٤٢٤	١٨٢.٩٧٥.٠٥٤	٧٨٤.٢٣٤.٢٦٣	١٢.٥٨٧.٢١٨	٤.١٧٥.٥٠١	٣٨.٢٣٢.١٠٩	٢٨.٢٣٢.١٠٩	١٢.٨٥٥.٧٢٨	١.٠٩٠.٧٥٧.٥٠٧
٤٦.٣٠٢.٦٠٠	١١٠.٤٨٦	٣.٣٥.٧٩٨	-	١٢٣.٥٠٠	١.٢٦٦.٤٧٢	١.٢٦٦.٤٧٢	-	٥٠.٨٢٨.٨٥٦
١٠١.٩٠٠.٠٢٤	١٨٣.٠٨٥.٥٤٠	٧٨٧.٢٦٠.١٦١	١٢.٥٨٧.٢١٨	٤.٢٩٩.٠٠١	٣٩.٥٩٨.٥٨١	٣٩.٥٩٨.٥٨١	١٢.٨٥٥.٧٢٨	١.١٤١.٥٨٦.٢٦٣
-	٤٠.٨٢.٨٥٤	٤٨٣.٦٢٤.٢٩٩	٧.٦٩٦.٧١٦	٢.٨٢٨.٢٤٤	٢٥.٢٥.٨١٥	٢٥.٢٥.٨١٥	١٠.٢٣٢.٥٢٨	٥٧٠.٢٢٨.٥٥٦
-	١.٨٢٦.٨٥٠	١٧.٢١٢.٨٦٥	٦٦٧.٩٩٢	٢٩٠.٩٤٣	٣٨.٢٧٦	٣٨.٢٧٦	-	٢٢.٠٢٢.٤٥٦
-	-	-	(٤.٩٠٥.٠٠٠)	-	-	-	-	(٤.٩٠٥.٠٠٠)
-	٤٢.٦٤٧.٧٠٤	٥٠٠.٩٣٧.١٦٤	٧.٤٥٥.٢٠٨	٣.١٢٩.٢٨٧	٢٦.٥٦٩.٢٤٥	٢٦.٥٦٩.٢٤٥	١٠.٦١٢.٩٠٤	٥٩١.٨٥١.٥١٢
-	٤٤.٤٧٥.٢٢٣	٥١٩.٢٦٢.٣٦٤	٨.٦٢٢.٢٠٢	٣.٤١٣.٨٨٥	٢٨.١١١.٢٠٥	٢٨.١١١.٢٠٥	١٠.٩٩٣.٢٨٠	٦١٤.٩٧٩.٢٦٩
-	١.٨٢٠.٦٧١	١٥.٩٠٢.٨٧٠	٦٦٥.٦٥٥	١٩٩.١٧٠	١.٤٨٧.٩٢٣	١.٤٨٧.٩٢٣	٣٨.٢٧٢	٢٠.٤٦٦.٦٧٢
-	-	٤٦.٢٣٥.٩٠٤	٩.٢٨٨.٨٥٧	٣.٦١٣.٥٥٥	٢٩.٥٩٩.٢٣٨	٢٩.٥٩٩.٢٣٨	١١.٣٧٢.٦٥٣	٦٣٥.٤٤٥.٩٤١
-	٥٥.٥٩٧.٤٢٤	١٤٠.٠٣٧.٢٣٧	٢٧٧.١٧٦.١٧٧	٩٢٣.٥١٣	٢.٢٤٢.٨٣٤	٢.٢٤٢.٨٣٤	١١.٣٧٢.٦٥٣	٤٩٠.٤٤٣.٦٦٩
٥٥.٥٩٧.٤٢٤	١٣٨.٤٩٩.٨٢١	٢٦٤.٨٧١.٩٩٩	٣.٩٦٤.١١٦	٧٦١.٦١٦	١٠.٢٢٠.٨٠٤	١٠.٢٢٠.٨٠٤	١.٨٦٢.٤٥٨	٤٧٥.٧٧٨.٢٣٨
١٠١.٩٠٠.٠٢٤	١٣٦.٧٧٩.٦٣٦	٢٥١.٩٩٤.٩٢٧	٣.٢٩٨.٤٦١	٦٨٥.٩٤٦	٩.٩٩٩.٢٤٣	٩.٩٩٩.٢٤٣	١.٤٨٢.٨٥٥	٥٠٦.١٤٠.٤٢٢

- قامت الشركة خلال الفترة بشراء قطعة أرض مساحتها الإجمالية ٦.٠٨٠,٤٤ متر مربع بالمعاصمة الإدارية الجديدة من شركة العاصمة الإدارية للتطوير العقاري بقيمة إجمالية ٦٠٢.٢٠٠ جنيته مصري بالتقسيط على ٤ سنوات لإقامة مقر إداري وتجاري ولن يتم نقل ملكية الأرض المذكورة باسم الشركة إلا بعد سداد كافة الإقساط المستحقة (إيضاح رقم ٢٢-١).

- تتضمن قيمة الأراضي مبلغ ٥٢٤.٨٨٩ جنيته مصري تمثل قيمة قطعة أرض بمدينة السادات وقد تم سداد قيمتها بالكامل وحاز حاليًا استكمال الإجراءات القانونية لتسجيل الأرض باسم الشركة.
- تتضمن تكلفة الأصول الثابتة مبلغ ٩٢٣.٤١٧ ١٤٨ جنيته مصري أصول ثابتة تم إهلاكها بالكامل ولا زالت تستخدم.
- إهلاك الفترة المحمل بقائمة الدخل كما يلي:

السنة المنتهية في:	السنة المنتهية في:	إيضاح رقم
٢٠١٨/١/٣٠	٢٠١٧/١/٣٠	
جنيته مصري	جنيته مصري	
٢٠.٠٨٤.٥٣١	١٨.٥٥٦.٧٦٦	(٤)
١.٢٢٦.١٦٨	١.٢٨٩.٩٨٧	(٥)
٧١١.٧٥٧	٦١٩.٩١٩	(٦)
٢٢.٠٢٢.٤٥١	٢٠.٤٦٦.٦٧٢	

تكلفة المبيعات

مصرفات بيعه وتسويقية

مصرفات إدارية وعمومية

١٧-٢ فيما يلي تكلفة ومجمع إهلاك الأصول الثابتة بعد إستبعاد أثر تطبيق المعالجة المحاسبية الخاصة للتعامل مع الآثار المترتبة على تحرير أسعار صرف العملات الأجنبية في ٣ نوفمبر ٢٠١٦ (إيضاح رقم ٣٠-٢):

٢٠١٧/١٢/٣١	٢٠١٨/٦/٣٠	
<u>جنيه مصري</u>	<u>جنيه مصري</u>	
٧٨٢ ٧٤٠ ٦٠٥	٨٣٣ ٥٦٩ ٤٦١	التكلفة
(٤٠٨ ٩٥٠ ٤٩٦)	(٤٢٢ ٩٤٠ ٨٤٦)	مجمع الإهلاك
<u>٣٧٣ ٧٩٠ ١٠٩</u>	<u>٤١٠ ٦٢٨ ٦١٥</u>	الصافي

١٧-٣ فيما يلي الحركة خلال الفترة على حساب ناتج تعديل الأصول الثابتة الذي نشأ من تطبيق المعالجة المحاسبية الخاصة المذكورة أعلاه:

<u>جنيه مصري</u>	
١١٧ ٧٦٨ ٨٠٩	ناتج تعديل الأصول الثابتة في ٣ نوفمبر ٢٠١٦ قبل ضريبة الدخل
( ٢٦ ٤٩٧ ٩٨٢ )	بخصم:
٩١ ٢٧٠ ٨٢٧	ضريبة الدخل
	صافي ناتج تعديل تكلفة الأصول الثابتة في ٣ نوفمبر ٢٠١٦
( ٢ ٠٦٠ ٩٦٢ )	بخصم:
٨٩ ٢٠٩ ٨٦٥	الجزء المحقق خلال عام ٢٠١٦
	صافي ناتج تعديل تكلفة الأصول الثابتة في ٣١ ديسمبر ٢٠١٦
( ١١ ٤٥٠ ٦٠٦ )	بخصم:
٧٧ ٧٥٩ ٢٥٩	الجزء المحقق خلال عام ٢٠١٧
	صافي ناتج تعديل تكلفة الأصول الثابتة في ٣١ ديسمبر ٢٠١٧
( ٤ ٨٠٤ ٤١٥ )	بخصم:
٧٢ ٩٥٤ ٨٤٤	الجزء المحقق خلال فترة الستة أشهر المنتهية في ٣٠ يونيو ٢٠١٨
	صافي ناتج تعديل تكلفة الأصول الثابتة في ٣٠ يونيو ٢٠١٨

#### ١٨-مشروعات تحت التنفيذ

٢٠١٧/١٢/٣١	٢٠١٨/٦/٣٠	
<u>جنيه مصري</u>	<u>جنيه مصري</u>	
٦ ١٢٥ ٦٢٩	٢٠ ٠٩١ ٨١١	مباني تحت الإنشاء *
٤٣ ١٢١ ٥٩٥	٦٤ ٦٠١ ٠١٤	آلات ومعدات تحت التركيب *
-	٢٢٩ ٩٣٦	أصول أخرى
٧ ٢٦١ ٢٣٢	١١ ٥٣٤ ٢٠٤	دفعات مقدمة لشراء أصول ثابتة
٨٤٠ ٠٠٠	-	دفعات مقدمة لشراء أراضي
<u>٥٧ ٣٤٨ ٤٥٦</u>	<u>٩٦ ٤٥٦ ٩٦٥</u>	

\* يتضمن بند المباني تحت الإنشاء حتى ٢٠١٨/٦/٣٠ مبلغ ٢ ٢٦٧ ٣٣٤ جنيه مصري وبند آلات ومعدات تحت التركيب مبلغ ١ ٤٩٨ ٦٨٤ جنيه مصري على التوالي، تتمثل في قيمة الفوائد التمويلية المتعلقة بالقروض المستخدمة في تمويل تلك المشروعات والتي تم رسملتها على هذه البنود، ويبلغ متوسط معدل الرسملة خلال الفترة ٢٠,٨٥٪ للجنيه المصري، ٥,٢٠٪ لليورو.

١٩- استثمارات في شركات

نسبة المساهمة	القيمة الاسمية للمساهمة	الاضمحلال في قيمة الاستثمار في	الرصيد في :	
%	جنيه مصري	جنيه مصري	جنيه مصري	٢٠١٧/١٢/٣١
٤٦,١٠	١١٩ ٩٠٠	-	١١٩ ٩٠٠	٢٠١٨/٦/٣٠
١٠	٢ ٠٠٠ ٠٠٠	(٢ ٠٠٠ ٠٠٠)	-	-
			١١٩ ٩٠٠	١١٩ ٩٠٠
		(٢ ٠٠٠ ٠٠٠)		

٢٠- رأس المال

٢٠-١ رأس المال المرخص به

حدد رأس مال الشركة المرخص به بمبلغ ١,٨ مليار جنيه مصري.

٢٠-٢ رأس المال المصدر والمدفوع

يبلغ رأس مال الشركة المصدر والمدفوع مبلغ ٣٣٥ ٢٢٧ ٢٥٥ جنيه مصري موزع على ٤٦٧ ٠٤٥ ٥١ سهم قيمة كل سهم خمسة جنيهات مصرية مسددة بالكامل.

٢٠-٣ الإحتياطي العام

يتمثل الإحتياطي العام البالغ رصيده ٥٦٧ ١٢٥ ١٨ جنيه مصري في ما تم تجنبه من ناتج إعادة تقييم صافي أصول الشركة الدامجة والشركة المندمجة في تاريخ الاندماج (١٩٩٩/١٢/٣١).

٢١- قروض و بنوك تسهيلات ائتمانية

الوصف في ٢٠١٧/١٢/٣١ جنيه مصري	الوصف في ٢٠١٨/١/٣٠			متوسط سعر الثانية الشهيرة	شروط المدة	الضمانات	قروض صلة محلية
	الاجملي	الجزء طويل الاجل	الجزء قصير الاجل				
جنيه مصري	جنيه مصري	جنيه مصري	جنيه مصري	%			قروض صلة محلية
١٤٠٠٠٠٠٠	٥٦٠٠٠٠٠٠	٤٠٠٠٠٠٠٠	١٦٠٠٠٠٠٠	١٠,٥٪ فوق سعر الكريوندر	١٠ أقساط نصف سنوية متساوية ، أول قسط بتاريخ ٢٠١٧/٢/٢٤ وآخر قسط بتاريخ ٢٠٢١/٨/٢٤	بضمان سند إئتمني وكذلك الحفاظ على بعض السحب والمرتبات المالية المذكورة بالتدوير طوال مدة القرض، إجمالي قيمة القرض ٨٠٠ مليون جنيه مصري.	قروض صلة محلية
١٢٠٨٢٤٩	١٩٩٩٨٧١٤	١٥٥٥٤٥٥٥	٤٤٤٤١٥٩	١٠,٥٪ فوق سعر الكريوندر	٩ أقساط نصف سنوية متساوية القيمة بحيث يتمثل القسط الأول في ٢٠١٨/١/٩ وآخر قسط بتاريخ ٢٠٢٢/٢/٢٢	بضمان سند إئتمني وكذلك الحفاظ على بعض السحب والمرتبات المالية المذكورة بالتدوير طوال مدة القرض، إجمالي قيمة القرض ٢٠ مليون جنيه مصري.	قروض صلة محلية
٧٦٢٠٨٢٤٩	٧٥٩٩٨٧١٤	٥٥٥٥٤٥٥٥	٢٠٤٤٤١٥٩	٢,٢٥٪ فوق سعر الليبر	٩ أقساط نصف سنوية متساوية القيمة بحيث يتمثل القسط الأول في ٢٠١٨/١/٩ وآخر قسط بتاريخ ٢٠٢٢/٢/٢٢	بضمان سند إئتمني وكذلك الحفاظ على بعض السحب والمرتبات المالية المذكورة بالتدوير طوال مدة القرض، إجمالي قيمة القرض ١,٤٢ مليون يورو.	إجمالي القروض بالعملة المحلية قروض صلات أجنبية: قروض صلة أجنبية - يورو
١٠٥٧٢٢٤	٢٥٨٦٥١٧٩	١٩٢٩٨٨٨٤	٦٤٦٦٢٦٥				
١٠٥٧٢٢٤	٢٥٨٦٥١٧٩	١٩٢٩٨٨٨٤	٦٤٦٦٢٦٥				
٨٦٧٨١٥٧٢	١٠١٨٦٢٨٩٢	٧٤٩٥٢٤٢٩	٢٦٩١٠٤٥٤				
٢٤٤٢٥٩٢٢٧	٢٧٤٩٩٧٥٧٤	-	٢٧٤٩٩٧٥٧٤	متوسط ١٪ فوق سعر الكريوندر	-	حد الائتمان ٢١٢ مليون جنيه مصري يتضمن ٢١٢ مليون جنيه مصري بضمان أوراق تجارية.	إجمالي القروض بالعملة الأجنبية قروض صلات أجنبية: قروض صلة أجنبية - حلة محلية
١٢٨٠٤٢٨١	١٢٧٤٢٩٥٦	-	١٢٧٤٢٩٥٦	متوسط ٢,٧٥٪ فوق سعر الليبر	-	حد الائتمان ٢,٢٥ مليون دولار أمريكي أو ما يعادلهم بالورو بضمان مستندات تحصيل تسديد وحد الائتمان يبلغ مليون يورو أو ما يعادلهم بالعملة الأجنبية بدون ضمان.	بنوك تسهيلات ائتمانية - صلة أجنبية
٢٥٧٠٦٢٦١٢	٢٨٧٧٤٠٥٢٠	-	٢٨٧٧٤٠٥٢٠				إجمالي بنوك تسهيلات ائتمانية
-	٢٨٩٦٠٤٤٢٢	٧٤٩٥٢٤٢٩	٢١٤٦٥٠٩٨٤				إجمالي القروض والبنوك تسهيلات ائتمانية في ٢٠١٨/١/٣٠
٢٤٢٨٤٥١٨٦	-	١٧٠٧٥٤٢٤	٢٧٦٧٦٩٧١٢				إجمالي القروض والبنوك تسهيلات ائتمانية في ٢٠١٧/١٢/٣١

٢٢- موردون وأوراق دفع

٢٠١٧/١٢/٣١	٢٠١٨/٦/٣٠	إيضاح رقم	موردون أوراق دفع
<u>جنيه مصري</u>	<u>جنيه مصري</u>		
١١٨ ٨٤٧ ٨٢١	١٢٧ ٧٥٧ ١٧٣		
٨٦ ٦٣١ ٢٩٧	١٠٤ ٤٠٨ ٩١٨	(١-٢٢)	
<u>٢٠٥ ٤٧٩ ١١٨</u>	<u>٢٣٢ ١٦٦ ٠٩١</u>		
			<u>يخصم:</u>
(١٨ ٥٠٤ ٢٨٨)	(٢٠ ٩٨٢ ٥١٦)		موردون - طويل الأجل
(٢٣ ٠٨٤ ١٠٤)	(٤٦ ٤٨٣ ٣٨٣)	(١-٢٢)	أوراق دفع - طويل الأجل
<u>(٤١ ٥٨٨ ٣٩٢)</u>	<u>(٦٧ ٤٦٥ ٨٩٩)</u>		
<u>١٦٣ ٨٩٠ ٧٢٦</u>	<u>١٦٤ ٧٠٠ ١٩٢</u>		

٢٢-١ أوراق الدفع

٢٠١٧/١٢/٣١	٢٠١٨/٦/٣٠	٢٠١٨/٦/٣٠	٢٠١٨/٦/٣٠	أوراق الدفع *
<u>الإجمالي</u>	<u>الإجمالي</u>	<u>طويل الأجل</u>	<u>قصير الأجل</u>	
<u>جنيه مصري</u>	<u>جنيه مصري</u>	<u>جنيه مصري</u>	<u>جنيه مصري</u>	
٨٦ ٦٣١ ٢٩٧	١١٣ ١٤٠ ٨١٦	٥١ ٦١٩ ١١٣	٦١ ٥٢١ ٧٠٣	
				<u>يخصم:</u>
-	(٨ ٧٣١ ٨٩٨)	(٥ ١٣٥ ٧٣٠)	(٣ ٥٩٦ ١٦٨)	القيمة الغير مستهلكة من الفوائد
<u>٨٦ ٦٣١ ٢٩٧</u>	<u>١٠٤ ٤٠٨ ٩١٨</u>	<u>٤٦ ٤٨٣ ٣٨٣</u>	<u>٥٧ ٩٢٥ ٥٣٥</u>	الموجلة

\* تتضمن أوراق الدفع في ٢٠١٨/٦/٣٠ مبلغ ٢٣ ٤٤٨ ٩١٨ جنيه مصري يُمثل باقي الشيكات الصادرة لصالح شركة بتروتريد سداداً للزيادة في تأمينات إستهلاك الغاز التي تستحق السداد حتى شهر يونيو ٢٠٢٢ (إيضاح رقم ١٤)، كما تتضمن مبلغ ٩٥٤ ٢٧٤ ٤٧ جنيه مصري لصالح شركة العاصمة الإدارية للتنمية العمرانية عن شراء قطعة أرض بالعاصمة الإدارية الجديدة بغرض إقامة مقر إداري وتجاري، حيث سيتم سدادها على ٤ أقساط سنوية يستحق آخرها في ٢٠٢٢ وذلك بسعر فائدة ١٠% سنوياً.

٢٣ - دائنون وأرصدة دائنة أخرى

٢٠١٧/١٢/٣١	٢٠١٨/٦/٣٠	
جنيه مصري	جنيه مصري	
١٠ ٩٥٩ ٩٢٠	٦ ٢٣٩ ٨١٦	مصلحة الضرائب - ضريبة الدخل *
١٧ ٦٥٥ ١٣٨	١٠ ٩٣٢ ٤٠٦	مصلحة الضرائب (ضرائب أخرى بخلاف ضريبة الدخل)
٢ ١٧٩ ٤٩٦	٢ ٤١٦ ٠٠٨	هيئة التأمينات الاجتماعية
٥ ٩٠٤ ٨٦٥	١١ ٦١٨ ٧٦٦	مصرفات مستحقة
١٢٩ ٥٨٨	١٧٦ ٠٦٠	فوائد مستحقة
٤٠٦ ٦٥٧	٥٩٦ ٧٣٠	تأمينات للغير
٣٨ ٦٣١	٨ ٩٤٥ ١٧٠	دائنو توزيعات
١ ٣١٣ ٠٢٨	١ ٦٢١ ١٢١	أرصدة دائنة أخرى
٣٨ ٥٨٧ ٣٢٣	٤٢ ٥٤٦ ٠٧٧	

\* تم إجراء مقاصة لرصيد الدفعات المقدمة المدفوعة تحت حساب ضريبة الدخل عن أرباح الشركة والبالغة ٥٠٠ ٠٠٠ جنيه مصري من ضريبة الدخل المستحقة عن أرباح الفترة.



٢٤- المعاملات مع الأطراف ذوي العلاقة

تقوم الشركة بإجراء بعض المعاملات مع الشركة الأم (شركة مجموعة العز القابضة للصناعة والاستثمار) وبعض الشركات التابعة لها ، وفيما يلي بيان قيمة حجم وطبيعة المعاملات التي تمت مع تلك الأطراف خلال الفترة والرصيد في تاريخ المركز المالي :

	٢٠١٧/١٢/٣١		٢٠١٨/٦/٣٠		إجمالي الحركة خلال الفترة	حجم التعامل والمحمل على قائمة الدخل خلال الفترة	طبيعة التعامل خلال الفترة	
	دائن	مدين	دائن	مدين				
جنيته مصري		جنيته مصري	جنيته مصري	جنيته مصري	جنيته مصري	جنيته مصري		
-	١٢ ٢٤٠.٠٠٠	-	١٢ ٢٤٠.٠٠٠	-	-	-	حساب جاري	شركة مجموعة العز القابضة للصناعة والاستثمار (الشركة الأم)
١- مستحق من أطراف ذوي علاقة								
-	-	-	-	-	-	-	حساب جاري	شركة العز لهيئة المشروعات التالية* كرسيت للدعاية والإنتاج الاعلاني
-	-	-	-	-	-	-	حساب جاري	
-	٢٠ ٣٠٧	-	٦٧ ٣٠٧	-	٤٧ ٠٠٠	٤٧ ٠٠٠	حساب جاري	
-	١٢ ٢٦٠.٣٠٧	-	١٢ ٣٠٧ ٣٠٧	-	-	-	حساب جاري	
٢- ٢٤ مستحق الأطراف ذوي علاقة								
٢١ ٩٢١.٠٥٧	-	١٩ ٠٠٥ ٦٩٠	-	٥ ٧٨٤ ٢٨٧	٧ ٨٠٣ ٤٠٢	-	حساب جاري	شركة حديد عز
					٩٨ ٥٧٦	٨٦ ٤٧٠	مبيعات	
٢١ ٩٢١.٠٥٧	-	١٩ ٠٠٥ ٦٩٠	-	-	٧٩٧ ٦٧٦	٧٩٧ ٦٧٦	إيراد إيجارات	

\* تم تكوين إضمحلال للرصيد بالكامل والبالغ ١٦٤.٠٠٠ جنيته مصري نظرا لعدم إمكانية إسترداد في المستقبل المنظور (إيضاح رقم ١٥-١).

## ٢٥- مخصصات

الرصيد في	الرصيد في
٢٠١٧/١٢/٣١	٢٠١٨/٦/٣٠
جنيه مصري	جنيه مصري
٢٧.٠٩٥ ٣١٨	٢٧.٠٩٥ ٣١٨
	مخصص مطالبات

## ٢٦- الالتزامات المحتملة

تتمثل الالتزامات المحتملة في قيمة خطابات الضمان القائمة في تاريخ المركز المالي والتي أصدرت بمعرفة البنوك لحساب الشركة ولصالح الغير، وبيانها كالتالي:

٢٠١٧/١٢/٣١	٢٠١٨/٦/٣٠
التأمين النقدي جنيه مصري	اجمالي قيمة خطابات الضمان جنيه مصري
-	٢ ٧٥٢ ٦٤٠
	خطابات ضمان

## ٢٧- الموقف الضريبي

### ٢٧-١ ضريبة شركات الأموال

أقامت الشركة مصنعها في مدينة السادات (إحدى مدن المجتمعات العمرانية الجديدة) وطبقاً للقانون رقم ٥٩ لسنة ١٩٧٩ الخاص بتنمية المجتمعات العمرانية الجديدة فإن الشركة تمتعت بإعفاء ضريبي علي أرباحها لمدة عشر سنوات بدأت من أول سنة مالية تالية لتاريخ بداية الإنتاج في ١ يناير ١٩٩٧ وانتهت في ٣١ ديسمبر ٢٠٠٦.

### - السنوات ٢٠٠٧ و ٢٠٠٨

تم الفحص الضريبي ولا توجد مطالبات مستحقة على الشركة في هذا الشأن.

### - السنوات من ٢٠٠٩ حتى ٢٠١١

تم الفحص الضريبي وهناك خلاف تم إنجائه جزئياً باللجنة الداخلية المختصة، وسيتم حسم باقى بنود الخلاف بلجان الطعن الضريبي المختصة.

### - السنوات ٢٠١٢ و ٢٠١٣

تم الفحص الضريبي لهذه السنوات وجاري إنهاء الخلاف باللجنة الداخلية.

### - السنوات ٢٠١٤ و ٢٠١٥

جاري الإعداد للفحص الضريبي لهذه السنوات.

### - السنوات ٢٠١٦ و ٢٠١٧

قامت الشركة بتقديم الإقرار الضريبي في المواعيد القانونية ولم تقم بالمأمورية بالفحص الضريبي بعد.

#### ٢-٢٧ ضريبة المبيعات والضريبة على القيمة المضافة

- تم الفحص الضريبي حتى ٣١ ديسمبر ٢٠١٤ ولا توجد فروق فحص مستحقة.
- لم يتم الفحص الضريبي للشركة عن السنوات من ٢٠١٥ حتى ٢٠١٧ بعد.
- تقوم الشركة بتقديم الإقرارات الضريبية في المواعيد القانونية وسداد الضريبة المستحقة من واقع هذه الإقرارات.

#### ٣-٢٧ ضريبة المرتبات والأجور

- من بداية النشاط حتى عام ٢٠١٥
- تم الفحص الضريبي للشركة ولا توجد مطالبات مستحقة على الشركة في هذا الشأن.
- السنوات ٢٠١٦ و ٢٠١٧
- تقوم الشركة بخصم وتوريد الضريبة في المواعيد القانونية ولم يتم طلب تلك الفترة للفحص من قبل المأمورية بعد.

#### ٤-٢٧ ضريبة الدمغة

- من بداية النشاط حتى عام ٢٠١٦
- تم الفحص الضريبي للشركة عن تلك السنوات ولا توجد مطالبات مستحقة على الشركة في هذا الشأن.

#### - عام ٢٠١٧

- لم يتم طلب الفحص الضريبي لعام ٢٠١٧ من قبل المأمورية بعد.

#### ٥-٢٧ الضريبة العقارية

- تم ربط الضريبة حتى ٢٠١٧/١٢/٣١ وتم الطعن على ذلك الربط في المواعيد القانونية، وجارى نظر النزاع أمام الجهات المختصة.

#### ٢٨- الأدوات المالية وإدارة المخاطر المتعلقة بها

##### ١-٢٨ الأدوات المالية

- تتمثل الأدوات المالية في أرصدة النقدية وما في حكمها والعملاء وأوراق القبض والمدينون والمستحق من أطراف ذوي علاقة والموردون وأوراق الدفع والدائنون والقروض والبنوك تسهيلات إئتمانية والمستحق لأطراف ذوي علاقة، والقيمة الدفترية لهذه الأدوات المالية لا تختلف اختلافا جوهرياً عن قيمتها العادلة في تاريخ المركز المالي.

## ٢-٢٨ خطر سعر الفائدة

يتمثل خطر سعر الفائدة في تغير أسعار الفائدة التي قد يكون لها تأثيراً عكسياً على نتائج الأعمال، والقروض الممنوحة للشركة بأسعار فائدة متغيرة متوقفة على التغير في سعر السوق وتتمثل مديونيات الشركة في أرصدة قروض والتسهيلات الائتمانية التي بلغ رصيدها في ٣٠ يونيو ٢٠١٨ مبلغ ٤٢٣ ٦٠٤ ٣٨٩ جنيه مصري (١٨٦ ٨٤٥ ٣٤٣ جنيه مصري في ٣١ ديسمبر ٢٠١٧)، وقد بلغت الفوائد والمصروفات التمويلية المتعلقة بها عن الفترة مبلغ ٣١ ٤١٢ ٣٥٣ جنيه مصري (٤١٢ ٣٢٦ ٢٠ جنيه مصري عن الفترة المقابلة من العام السابق). كما بلغت الودائع لأجل وصناديق الاستثمار في ٣٠ يونيو ٢٠١٨ مبلغ ٢٧ ٣١٢ ٧٣٠ جنيه مصري (مبلغ ٥٨ ٠٧٧ ٥٥٠ جنيه مصري في ٣١ ديسمبر ٢٠١٧) وقد بلغت الفوائد الدائنة لهذه الودائع وصناديق الاستثمار عن الفترة مبلغ ٩٢١ ٥٢٣ ٥٠٠ جنيه مصري (١٧٠ ٣٩٧ ٥٠ جنيه مصري عن الفترة المقابلة من العام السابق). ويعتبر هذا الخطر محدود نظراً للثبات النسبي لأسعار الفائدة على القروض والتسهيلات الائتمانية الممنوحة للشركة.

## ٣-٢٨ خطر الائتمان

يتمثل خطر الائتمان في عدم مقدرة العملاء الممنوح لهم الائتمان على سداد المستحق عليهم، وللحد من خطر الائتمان تقوم الشركة بتوزيع الائتمان الممنوح لشركات القطاع الخاص والأفراد على عدد كبير من العملاء ذوي المراكز المالية القوية والمستقرة، ويبلغ الحد الأقصى للتعرض لخطر الائتمان في تاريخ المركز المالي كما يلي:

إيضاح	٢٠١٨/٦/٣٠	٢٠١٧/١٢/٣١
رقم	جنية مصري	جنية مصري
(١٣)	٤٢٣ ١١٥ ٧٥٧	٥٠١ ٥٨٠ ٦٨٩
(١٤)	٣٩ ٧١٠ ٨٠٥	٤١ ٠٢٢ ٦٣٦
(١-٢٤)	١٢ ٣٠٧ ٣٠٧	١٢ ٢٦٠ ٣٠٧
	١٤ ٩١٧ ٣٨٧	٤ ٢٩١ ٩٠٨
	١٢٤ ٨٣٦ ٢٨٢	١٣٣ ١٥٢ ٧٩٨
	٦١٤ ٨٨٧ ٥٣٨	٦٩٢ ٣٠٨ ٣٣٨

## ٤-٢٨ خطر السيولة

تتمثل التزامات الشركة المالية في تاريخ القوائم المالية الدورية في القروض والبنوك تسهيلات إئتمانية، والموردين وأوراق الدفع، والدائنون والأرصدة الدائنة الأخرى، ومستحق للأطراف ذوي العلاقة.

## ٥-٢٨ خطر العملات الأجنبية

يتمثل خطر العملات الأجنبية في التغير في أسعار صرف العملات الأجنبية والذي يؤثر على المدفوعات والمقبوضات بالعملات الأجنبية وكذلك ترجمة الأصول والالتزامات ذات الطبيعة النقدية بالعملات الأجنبية وقد بلغت قيمة الأصول والالتزامات ذات الطبيعة النقدية بالعملات الأجنبية في تاريخ المركز المالي ما يعادل مبلغ ٩٤ ٧٢٧ ٦٥٨ جنيه مصري، ومبلغ ٤٧٦ ٥٢٢ ١٣٧ جنيه مصري على التوالي.

وفيما يلي بيان صافي أرصدة العملات الأجنبية في تاريخ المركز المالي:

العملات الأجنبية	فائض/ (عجز)
دولار أمريكي	٣ ٣٧٨ ١٤٢
يورو	(٦ ١٦٣ ٠٨٧)
ريال سعودي	٥ ١١٠ ٠٥١
درهم إماراتي	١٥٧
جنيه إسترليني	١٠ ٤٤٨

كما هو وارد بالإيضاح رقم (٣٠-١) ترجمة المعاملات بالعملات الأجنبية، فقد تم ترجمة أرصدة الأصول والالتزامات ذات الطبيعة النقدية بالعملات الأجنبية الموضحة أعلاه باستخدام أسعار الصرف السائدة بالبنوك التي تتعامل معها الشركة في تاريخ المركز المالي.

وفيما يلي بيان بأسعار صرف العملات الأجنبية مقابل الجنيه المصري في تاريخ المركز المالي:

	٢٠١٨/٦/٣٠	٢٠١٧/١٢/٣١
دولار أمريكي	١٧,٨٨	١٧,٧٨
يورو	٢٠,٧٤	٢١,٣٩
ريال سعودي	٤,٧٧	٤,٧٤
درهم إماراتي	٤,٨٧	٤,٨٤
جنيه إسترليني	٢٣,٤٦	٢٤,٠٨

#### ٢٩- الإرتباطات الرأسمالية

تتمثل الإرتباطات الرأسمالية في ٢٠١٨/٦/٣٠ فيما يلي:

الغير منفذ من التعاقد حتى ٢٠١٧/١٢/٣١	الغير منفذ من التعاقد حتى ٢٠١٨/٦/٣٠	المنفذ والمدفوع من التعاقد حتى ٢٠١٨/٦/٣٠	اجمالي قيمة التعاقد في ٢٠١٨/٦/٣٠
جنيه مصري	جنيه مصري	جنيه مصري	جنيه مصري
٢ ٥٢٥ ٥٩٤	-	-	-
١١ ٢٠٣ ٩٧٣	٤ ١١٠ ٥٥٨	١١ ٠٣٩ ٣٦٦	١٥ ١٤٩ ٩٢٤
١٣ ٧٢٩ ٥٦٧	٤ ١١٠ ٥٥٨	١١ ٠٣٩ ٣٦٦	١٥ ١٤٩ ٩٢٤

توسعات مباني المصنع

توسعات خطوط الإنتاج

### ٣٠- أهم السياسات المحاسبية المطبقة

يتم إتباع نفس السياسات المحاسبية المطبقة خلال الفترات المالية المعروضة في هذه القوائم المالية الدورية، وهذه السياسات كما يلي:

#### ٣٠-١ ترجمة المعاملات بالعملات الأجنبية

تمسك الشركة حساباتها بالجنيه المصري ويتم إثبات المعاملات بالعملات الأجنبية بالدفاتر على أساس السعر السائد للعملات الأجنبية وقت إجراء المعاملات. و يتم ترجمة أرصدة الأصول والالتزامات ذات الطبيعة النقدية بالعملات الأجنبية في تاريخ المركز المالي على أساس الأسعار السائدة للعملات الأجنبية في ذلك التاريخ من البنوك التي تتعامل معها الشركة، الأرصدة ذات الطبيعة غير النقدية والتي يتم قياسها على أساس التكلفة التاريخية والمثبتة بالعملات الأجنبية يتم ترجمتها على أساس سعر الصرف في تاريخ المعاملة، وتدرج فروق الترجمة الناتجة عن المعاملات خلال الفترة وعن الترجمة في تاريخ المركز المالي بقائمة الدخل.

#### ٣٠-٢ الأصول الثابتة وإهلاكاتها

يتم إثبات الأصول الثابتة على أساس تكلفة الاقتناء مخصصاً منها مجمع الإهلاك وأي اضمحلال في قيمتها، ويتم إهلاك الأصول الثابتة ( فيما عدا خط إنتاج الديكور ) بطريقة القسط الثابت وتحمله على قائمة الدخل وذلك على مدار العمر الإنتاجي المقدر لكل نوع من أنواع الأصول.

خلال عام ٢٠١٦ تم تطبيق المعالجة المحاسبية الخاصة للتعامل مع الآثار المترتبة على تحرير أسعار الصرف حيث تم الاعتراف ضمن تكلفه الأصول الثابتة في تاريخ تحرير سعر الصرف (٢٠١٦/١١/٣) بفروق العملة الناتجة عن ترجمه رصيد الالتزامات بالعملات الأجنبية القائمة في تاريخ تحرير سعر الصرف والمتعلقة بإقتناء تلك الأصول ، ويتم اهلاك الزيادة في تكلفه الأصل على العمر المتبقى له، وكذلك تم تطبيق نموذج التكلفة المعدلة حيث تم تعديل التكلفة ومجمع الإهلاك لبعض فئات الأصول الثابتة (الالات والمعدات، وسائل النقل والانتقال، الأثاث ومعدات المكاتب، العدد والأدوات ) بإستخدام معاملات التعديل الواردة بالملحق (أ) لمعيار المحاسبة المصري رقم (١٣) وتم الإعتراف بقيمة الزيادة في صافي الأصول الثابتة المؤهلة للتعديل ضمن بنود الدخل الشامل الآخر وتم عرضها في بند مستقل في حقوق الملكية تحت مسمى "ناتج تعديل تكلفة الأصول" ، ويتم تحويل الجزء المحقق من ناتج تعديل تكلفه الأصول الى الأرباح او الخسائر المرحله في حاله الاستغناء عن او التخلص من الأصل المؤهل للتعديل او نتيجه للاستخدام (فرق الإهلاك الناتج عن تطبيق المعالجة المحاسبية الخاصة).

فيما يلي بيان بالعمر الإنتاجي المقدر لكل نوع من الأصول الثابتة:

<u>العمر الإنتاجي المقدر</u>	
(سنة)	
٥٠	مبانى وإنشاءات
٤ - ٢٠	آلات ومعدات
٥ - ١٠	وسائل نقل وانتقال
٤	عدد وأدوات
٨	أثاث ومعدات مكاتب
طبقاً لكمية الإنتاج خلال العام	خط إنتاج الديكور
عقد الإيجار أو العمر الافتراضى المقدر لها أيهما أقل	تحسينات علي مباني مؤجرة
	الأرباح أو الخسائر الناتجة من استبعادات الأصول الثابتة يتم الإعتراف بها في قائمة الدخل.

### ٣-٣٠ مشروعات تحت التنفيذ

يتم إثبات المشروعات تحت التنفيذ بالتكلفة وتتضمن التكلفة كافة النفقات المتعلقة مباشرة واللازمة لتجهيز الأصل إلى الحالة التي يتم تشغيله بها وفي الغرض الذى أقتنى من أجله، ويتم تحويل المشروعات تحت التنفيذ إلى بند الأصول الثابتة بالتكلفة عندما يتم الإنتهاء منها وتكون متاحة للغرض الذى أقتنيت من أجله.

### ٤-٣٠ إستثمارات في شركات زميلة

الشركات الزميلة هي الشركات التابعة للشركة الأم والتي يتم تجميعها في القوائم المجمعة للشركة الأم، ولا يوجد سيطرة مباشرة للشركة عليها، ويتم إثبات الاستثمارات في الشركة الزميلة بالتكلفة، وفي حالة وجود اضمحلال في قيمتها يتم تعديل القيمة الدفترية بقيمة هذا الاضمحلال وتحمله على قائمة الدخل، وذلك لكل استثمار على حدة.

### ٥-٣٠ المخزون

يتم تقييم عناصر المخزون بالتكلفة أو صافى القيمة البيعية أيهما أقل، وتتمثل القيمة البيعية فى سعر البيع المقدر خلال النشاط العادى ناقصاً التكلفة التقديرية للإتمام ومصروفات البيع، ويتم تحديد التكلفة وفقاً للأسس التالية:

- الخامات وقطع الغيار والمواد والمهمات: على أساس تكلفتها الفعلية حتى وصولها إلى المخازن وتحسب التكلفة بإستخدام طريقة المتوسط المتحرك.
- الإنتاج غير التام: على أساس التكلفة الصناعية الفعلية والتي تشمل على تكلفة الخامات والأجور الصناعية المباشرة والمصروفات الصناعية غير المباشرة طبقاً لآخر مرحلة إنتاجية وصل إليها الإنتاج.

- الإنتاج التام: على أساس التكلفة الصناعية طبقاً لقوائم التكاليف ، تتضمن التكاليف الصناعية كلاً من المواد المباشرة والأجور المباشرة والتكاليف الصناعية المباشرة والغير مباشرة.

### ٦-٣٠ العلاء وأوراق القبض والمدينون

يتم الإثبات الأولى للعلاء وأوراق القبض والمدينون بالقيمة العادلة ويتم القياس اللاحق لها بالتكلفة المستهلكة بإستخدام سعر الفائدة الفعلي ويخصم منها خسائر الاضمحلال المقدرة في قيمتها.

### ٧-٣٠ النقدية وما في حكمها

تتضمن النقدية وما في حكمها الأرصدة النقدية بالخرينة والبنوك والودائع قصيرة الأجل والاستثمارات في أدوات دين قصيرة الأجل وعاليه السيولة التي يمكن تحويلها بسهولة إلى مبالغ نقدية محددة وإمكانية تعرضها لمخاطر التغير في قيمتها ضئيلة. و يكون تاريخ استحقاقها خلال ثلاثة أشهر أو أقل ويخصم منها أرصدة البنوك سحب على المكشوف والتي يتم سدادها عند الطلب وتعد جزءاً مكملًا لنظام إدارة النقدية بالشركة.

يتم إعداد قائمة التدفقات النقدية وفقاً للطريقة غير المباشرة.

### ٨-٣٠ الموردون وأوراق الدفع والدائنون والأرصدة الدائنة الأخرى

يتم الإثبات الأولى للموردين وأوراق الدفع والدائنون والأرصدة الدائنة الأخرى بالقيمة العادلة ويتم القياس اللاحق لها بالتكلفة المستهلكة بإستخدام سعر الفائدة الفعلي.

### ٩-٣٠ الاضمحلال في قيمة الأصول

#### (أ) الأصول المالية

يتم اعتبار الأصل المالي مضمحلاً إذا كان هناك دليل موضوعي يشير إلى أن هناك حدث أو أكثر له تأثير سلبي على التدفقات النقدية المستقبلية المقدرة من استخدام الأصل.

يتم قياس خسارة الاضمحلال المتعلقة بأصل مالي تم قياسه بالتكلفة المستهلكة بالفرق بين القيمة الدفترية والقيمة الحالية للتدفقات النقدية المستقبلية المقدرة باستخدام سعر الفائدة الفعلي للأصل. يتم قياس خسائر الاضمحلال المتعلقة بأصل مالي متاح للبيع باستخدام القيمة العادلة السائدة.

يتم إجراء اختبار الاضمحلال للأصول المالية الهامة بذاتها على مستوى كل أصل بصفة مستقلة. وبالنسبة للأصول المالية الأخرى فإنه يتم إجراء اختبار الاضمحلال على مستوى كل مجموعة للأصول المالية المتبقية على مستوى المجموعات التي تشترك في خصائص خطر الائتمان.

يتم الاعتراف بكافة خسائر الاضمحلال في قائمة الدخل ، هذا ويتم تحويل الخسائر المجمعة المتعلقة بأصل مالي متاح للبيع المثبتة مسبقاً ضمن حقوق الملكية إلى قائمة الدخل.

يتم إلغاء خسائر الاضمحلال إذا كان يمكن ربط هذا الإلغاء بطريقة موضوعية لحدث وقع بعد الاعتراف بخسائر الاضمحلال. الأصول المالية التي تقاس بالتكلفة المستهلكة والأصول المالية التي تعتبر أداة مديونية يتم الاعتراف بالإلغاء في قائمة الدخل. يتم الاعتراف بإلغاء خسائر الاضمحلال للأصول المالية المتاحة للبيع والتي تعتبر أداة حقوق ملكية مباشرة بحقوق الملكية.



### (ب) الأصول غير المالية

تتم مراجعة القيم الدفترية للأصول غير المالية للشركة بخلاف المخزون والأصول الضريبية المؤجلة في تاريخ المركز المالي بصورة مستقلة لتحديد ما إذا كان هناك مؤشر للاضمحلال.

يتم الاعتراف بخسارة الاضمحلال إذا كانت القيمة الدفترية للأصل أو وحدته المولدة للنقد تزيد عن قيمته الإستردادية. تتمثل الوحدة المولدة للنقد في أصغر مجموعة يمكن تحديدها من الأصول التي تولد تدفقات نقدية داخلية وتكون مستقلة بشكل كبير عن التدفقات النقدية الداخلة من غيرها من الأصول أو مجموعات الأصول. يتم الاعتراف بخسائر الاضمحلال في قائمة الدخل.

تتمثل القيمة الإستردادية للأصل أو للوحدة المولدة للنقد في قيمته الإستخدامية أو قيمته العادلة ناقصاً تكاليف البيع أيهما أكبر.

يتم مراجعة خسائر الاضمحلال المعترف بها في الفترات السابقة للأصول الأخرى في تاريخ المركز المالي. وفي حالة وجود مؤشرات لانخفاض الخسارة أو عدم وجودها. يتم عكس أثر خسائر الاضمحلال وذلك في حدود التي لا تتجاوز فيها القيمة الدفترية للأصل قيمته التي كان سيتم تحديدها (بعد خصم الإهلاك) لو لم يتم الاعتراف بخسارة الاضمحلال.

### ١٠-٣٠ الإقتراض بفائدة

- يتم الاعتراف بالقروض ذات الفائدة مبدئياً بالقيمة العادلة مخصوماً منها تكلفة المعاملة. ويتم الاعتراف باللاحق لها بالتكلفة المستهلكة مع إدراج أي فروق بين التكلفة والقيمة الاستردادية في قائمة الدخل خلال فترة الإقتراض على أساس سعر الفائدة الفعلي.
- يتم رسملة تكاليف الإقتراض المتكبدة لتمويل الأصول الثابتة المؤهلة للرسملة خلال فترة الإنشاء / التجهيزات حتى يصبح الأصل جاهز للإستخدام للغرض المقتنى من أجله.

### ١١-٣٠ المخصصات

- يتم إثبات المخصصات عند وجود التزام قانوني قائم أو مستدل عليه نتيجة لحدث في الماضي ويكون من المحتمل أن يتطلب تدفق لمنافع اقتصادية يتم استخدامها لسداد ذلك الالتزام ويمكن عمل تقدير موثوق به لمبلغ الالتزام. إذا كان تأثير القيمة الزمنية للنقود جوهرياً فإنه يتم تحديد قيمة المخصصات بخصم التدفقات النقدية المستقبلية المتوقعة بسعر خصم قبل الضريبة يعكس التقدير الحالي للسوق للقيمة الزمنية للنقود والمخاطر المتعلقة بالالتزام إذا كان ذلك ملائماً.
- هذا ويتم مراجعة رصيد المخصصات في تاريخ المركز المالي وتعديلها عند الضرورة لإظهار أفضل تقدير حالي لها.

### ٣٠-١٢ رأس المال

إعادة شراء أسهم رأس المال  
عند إعادة شراء أسهم رأس المال المصدر فإنه يتم الاعتراف بالمبلغ المسدد مقابل إعادة الشراء والذي يتضمن كافة التكاليف المباشرة والمتعلقة بإعادة الشراء كتخفيض لحقوق الملكية وتبويب كأسهم خزينة مخصصة من إجمالي حقوق الملكية.

### ٣٠-١٣ الاحتياطات

٣٠-١٣-١ الإحتياطي القانوني: طبقاً للنظام الأساسي للشركة يجنب ٥% من صافي الربح لتكوين إحتياطي قانوني، ويتم التوقف عن تجنب هذه النسبة إذا ما بلغ هذا الإحتياطي ٥٠% من رأس مال الشركة المصدر ومتى نقص الإحتياطي تعين العودة إلى الإقتطاع ويستعمل الإحتياطي بقرار من الجمعية العامة بناءً على إقتراح مجلس الإدارة فيما يكون أوفى بمصالح الشركة.

٣٠-١٣-٢ الإحتياطي العام: يمكن ان يحول فائض إعادة التقييم المدرج ضمن الإحتياطي العام إلى حساب الأرباح المرحلة عندما يتم تحقق هذا الفائض ، ويتحقق إجمالي الفائض نتيجة للاستغناء عن أو التخلص من الأصل ، وقد يتحقق بعض من هذا الفائض نتيجة لاستخدام المنشأة لهذا الأصل، وفي هذه الحالة فإن قيمة الفائض المحققة تساوى الفرق بين الإهلاك المحسوب على القيمة الدفترية للأصل بعد إعادة التقييم وبين الإهلاك المحسوب على التكلفة الأصلية لنفس الأصل علماً بأن التحويل من حساب فائض إعادة التقييم إلى حساب الأرباح المرحلة لا يتم من خلال قائمة الدخل.

### ٣٠-١٤ الإيرادات

أ- إيرادات المبيعات  
يتم الاعتراف بالإيرادات عند إنتقال المخاطر والمنافع الهامة المتعلقة بملكية البضاعة المباعة إلى العميل وإصدار فاتورة له، وذلك عند التأكد من استرداد قيمة البضاعة المباعة وتقدير التكاليف المرتبطة بها وكذلك المرتجع منها بشكل يمكن الوثوق به ، مع عدم قدرة الإدارة على إحداث أي تأثير لاحق على البضاعة المباعة ، مع إمكانية قياس الإيراد بشكل موثوق به.

ب- توزيعات الأرباح  
يتم الاعتراف بإيراد توزيعات الأرباح بقائمة الدخل في التاريخ الذي ينشأ فيه حق للشركة في استلام توزيعات أرباح الشركات المستثمر فيها والمحقة بعد تاريخ الاقتناء.

ج- الفوائد الدائنة  
يتم الاعتراف بالفوائد الدائنة بقائمة الدخل طبقاً لمبدأ الاستحقاق باستخدام معدل الفائدة الفعلي.

### ٣٠-١٥ ضرائب الدخل

تتضمن ضريبة الدخل على أرباح أو خسائر الفترة كل من ضريبة الدخل عن الفترة والضريبة المؤجلة، ويتم إثباتها مباشرة بقائمة الدخل باستثناء ضريبة الدخل المتعلقة بأحد البنود التي يعترف بها مباشرة ضمن حقوق الملكية والتي يتم إثباتها مباشرة ضمن حقوق الملكية.

هذا ويتم إثبات ضريبة الدخل على صافي الربح الخاضع للضريبة باستخدام أسعار الضريبة السارية في تاريخ المركز المالي.

يتم الاعتراف بالضريبة المؤجلة والناشئة عن فروق زمنية مؤقتة بين القيمة الدفترية للأصول والالتزامات طبقاً للأساس المحاسبي وقيمتها طبقاً للأساس الضريبي. هذا ويتم تحديد قيمة الضريبة المؤجلة في ضوء الطريقة المتوقعة التي سيتم بها تحقيق قيم الأصول أو سداد الالتزامات، باستخدام أسعار الضريبة السارية في تاريخ المركز المالي بالإضافة إلى الفروق الضريبية الخاصة بالفترات السابقة.

ويتم الاعتراف بالأصول الضريبية المؤجلة للمنشأة عندما يكون هناك احتمال قوى بإمكانية تحقيق أرباح تخضع للضريبة في المستقبل يمكن من خلالها الانتفاع بهذا الأصل. ويتم تخفيض قيمة الأصول الضريبية المؤجلة بقيمة الجزء الذي لن يتحقق منه المنفعة الضريبية المتوقعة خلال الفترات التالية.

### ٣٠-١٦ إدارة المخاطر المالية

تتعرض الشركة للمخاطر المالية التالية نتيجة لإستخدامها للأدوات المالية:

- \* خطر الائتمان
- \* خطر السيولة
- \* خطر السوق

ويعرض هذا الإيضاح المعلومات المتعلقة بتعرض الشركة لكلاً من المخاطر المذكورة أعلاه وكذا أهداف الشركة والسياسات والطرق الخاصة بقياس وإدارة الخطر وكذلك إدارة الشركة لرأس المال كما يعرض بعض الإفصاحات الكمية الإضافية ضمن الإيضاحات المتضمنة في هذه القوائم المالية الدورية.

يتولى مجلس إدارة الشركة المسؤولية الكاملة الخاصة بوضع ومراقبة الإطار العام لإدارة مخاطر الشركة كما يقوم بتحديد وتحليل المخاطر التي تواجه الشركة لتحديد مستويات المخاطر وأوجه الرقابة المناسبة ومتابعة تلك المخاطر ومدى التزامها بتلك المستويات.

وتهدف الشركة إلى وضع بيئة رقابية بناءه ومنضبطة والتي من خلالها تضمن أن كافة الموظفين على دراية وفهم بدورهم والتزاماتهم.

### ٣٠-١٦-١ خطر الائتمان

يتمثل خطر الائتمان في خطر عدم وفاء أحد أطراف الأدوات المالية لالتزاماته ويعرض الطرف الآخر لخسائر مالية وينشأ هذا الخطر بصفة رئيسية من عملاء الشركة والمدينون الآخرون.

#### العملاء والمدينون الآخرون

إن تعرض الشركة لخطر الائتمان يتأثر بصفة أساسية بالخصائص الأساسية الخاصة بكل عميل، إن الخصائص الديموجرافية لقاعدة عملاء الشركة بما فيها خطر الإخفاق الخاص بالنشاط لها تأثير أقل على خطر الائتمان.

معظم مبيعات الشركة تتمثل في مبيعات لمجموعة كبيرة من العملاء بقيم متقاربة لكل عميل ولذلك ليس هناك تركيز لخطر الائتمان على عملاء محددين.

### النقدية وما في حكمها

يتعلق خطر الائتمان الخاص بأرصدة النقدية وما في حكمها - عدا النقدية بالصندوق - والودائع المالية في عدم توافر السيولة لدى الطرف الآخر وبالتالي عدم قدرته على رد تلك الأرصدة والوفاء بالتزاماته المتفق عليها نتيجة نقص السيولة لديه، وللتحكم في ذلك الخطر تقوم الشركة بالتعامل مع المؤسسات المالية والمصرفية الحاصلة على درجة ملائمة إئتمانية عالية ومستقرة.

### ٣٠-١٦-٢ خطر السيولة

يتمثل خطر السيولة في خطر عدم وفاء الشركة لإلتزاماتها في تاريخ إستحقاقها. إن منهج الشركة في إدارة السيولة هو التأكد - كلما أمكن ذلك - من أن لديها سيولة كافية لمقابلة إلتزاماتها في تاريخ إستحقاقها في الظروف العادية والحرية بدون تكبد خسائر غير مقبولة أو إلحاق الضرر بسمعة الشركة، كما تتأكد الشركة من توافر النقدية الكافية عند الطلب لمقابلة مصروفات التشغيل المتوقعة لفترة ملائمة بما فيها أعباء الإلتزامات المالية ويستبعد من ذلك التأثير المحتمل للظروف الحادة التي لا يمكن التنبؤ بها بدرجة معقولة مثل الكوارث الطبيعية.

### ٣٠-١٦-٣ خطر السوق

يتمثل خطر السوق في خطر التغيرات في أسعار السوق مثل أسعار صرف العملات الأجنبية وسعر الفائدة وأسعار أدوات حقوق الملكية التي يمكن أن تؤثر على إيرادات الشركة أو قيمة ممتلكاتها من الأدوات المالية. إن الهدف من إدارة خطر السوق هو الإدارة والتحكم في التعرض لخطر السوق في حدود المؤشرات المقبولة مع تعظيم العائد.

### خطر العملات الأجنبية

تتعرض الشركة لخطر العملات الأجنبية على المعاملات التي تتم بعملة أجنبية بخلاف عملة القيد بالدفاتر والتي تتمثل بصفة أساسية في الدولار الأمريكي واليورو. وفيما يتعلق بالأصول والإلتزامات النقدية التي تتم بالعملات الأجنبية فإن الشركة تتأكد من أن صافي تعرضها لخطر العملات مضمون عند مستوى مقبول من خلال شراء أو بيع العملات الأجنبية بالأسعار الفورية عندما يكون ذلك ضرورياً لمواجهة عدم التوازن قصير الأجل.

### خطر سعر الفائدة

تتعرض الشركة لخطر التقلبات في أسعار الفائدة خاصة تلك المتعلقة بعمليات الإقتراض والتسهيلات الإئتمانية حيث أن عمليات الإقتراض ذات سعر الفائدة المتغير تعرض الشركة لخطر أسعار الفائدة على التدفقات النقدية وكذلك عمليات الإقتراض ذات سعر الفائدة الثابت تعرض الشركة إلى مخاطر أسعار الفائدة على القيمة العادلة.

وتتمثل الإستراتيجية المطبقة للحماية ضد مخاطر تقلبات أسعار الفائدة إلى إيجاد قدر من التوازن في الهيكل التمويلي للشركة من خلال مزيج من العقود التمويلية ذات سعر الفائدة الثابت والمتغير بناء على توقعات الإدارة للتغير في أسعار الفائدة.

#### خطر أسعار السوق الأخرى

ينشأ هذا الخطر من خطر التغير في أسعار أدوات حقوق الملكية المتاحة للبيع التي تحتفظ بها الشركة و تراقب إدارة الشركة أدوات حقوق الملكية بمحفظة الاستثمارات الخاصة بها بناء على مؤشرات السوق أو التقييم الموضوعي للقوائم المالية الخاصة بهذه الأسهم. وتتم إدارة الإستثمارات المالية الهامة بالمحفظة بالنسبة لكل إستثمار على حده وكافة قرارات الشراء والبيع يتم إعتماها بواسطة مجلس إدارة الشركة. إن الهدف الأساسي لإستراتيجية الإستثمار الخاصة بالشركة هو تعظيم العائد من هذه الإستثمارات وتستعين الإدارة بالإستشاريين الخارجيين في هذا الشأن.

#### ٣٠-١٦-٤ إدارة رأس المال

إن سياسة مجلس إدارة الشركة هو الإحتفاظ برأس مال قوي بغرض المحافظة على ثقة المستثمرين والدائنين والسوق وكذا لمقابلة التطورات المستقبلية للنشاط. ويتولى مجلس الإدارة متابعة العائد على رأس المال والذي حددته الشركة بأنه صافي إيرادات النشاط مقسوما على إجمالي حقوق المساهمين كما يراقب مجلس الإدارة مستوى توزيعات الأرباح للمساهمين. لا توجد أية تغيرات في إستراتيجية الشركة في إدارة رأس المال خلال العام. كما لا تخضع الشركة لأية متطلبات خارجية مفروضة على رأس المال الخاص بها.